

Comune di Positano

Provincia di Salerno

*Città Romantica*



**PIANO OPERATIVO PER IL SERVIZIO DI  
RACCOLTA DIFFERENZIATA DEI RIFIUTI  
URBANI ANNO 2016**

**Capitolato speciale d'appalto**



Comune di Positano  
Provincia di Salerno  
*Città Romantica*

## **PIANO OPERATIVO PER IL SERVIZIO DI RACCOLTA DIFFERENZIATA DEI RIFIUTI URBANI ANNO 2016**

INDICE

### **PREMESSA**

BREVI CENNI SULL'EVOLUZIONE TEMPORALE DEL SERVIZIO NU 2

### **LA STRUTTURA TERRITORIALE**

CENNI STORICI 6

GALLERIA FOTOGRAFICA 7

IL TERRITORIO 9

ETIMOLOGIA DEL NOME 10

DATI DEMOGRAFICI 10

ECONOMIA E PRINCIPALI ATTIVITA' COMMERCIALI 11

**LINEE GUIDA 12**

**ANALISI DELLA PRODUZIONE DEI RIFIUTI 16**

**LA COMPOSIZIONE MERCEOLOGICA DEI RIFIUTI 24**

**I DATI PROGETTUALI DI INPUT PER L'AGGIORNAMENTO DEL PIANO 26**

**COMPARAZIONE CON LE ATTUALI PRODUZIONI 27**

**EDUCAZIONE E COMUNICAZIONE 28**

**LE CRITICITA' TERRITORIALI E GESTIONALI 29**

**MODALITA' DI ESPLETAMENTO DEL SERVIZIO 29**

**ANALISI RISORSE OPERATIVE 33**

**COSTO DEL PERSONALE 34**

**COSTO AUTOMEZZI ED ATTREZZATURE 36**

**COSTO TOTALE DEL SERVIZIO 37**

**CAPITOLATO SPECIALE D'APPALTO 38**



Comune di Positano  
Provincia di Salerno  
*Città Romantica*

**PREMESSA**

Dovendo procedere all'affidamento del servizio e al fine della migliore cura degli interessi pubblici nella gestione del ciclo integrato dei rifiuti Urbani si è ritenuto opportuno e necessario redigere l'aggiornamento del "Piano di raccolta integrato dei rifiuti" redatto nel 2008 conformemente alle indicazioni operative contenute nel Piano Regionale dei Rifiuti Urbani della Regione Campania approvato dal Commissario Delegato per l'emergenza rifiuti in Campania in data 28 dicembre del 2007, che dovrà servire come guida d'indirizzo nello svolgimento dei servizi e nella redazione dei capitolati d'appalto e nei disciplinari del servizio da affidare .

**BREVI CENNI SULL'EVOLUZIONE TEMPORALE DEL SERVIZIO NU**

Il comune di Positano ha svolto da sempre in maniera diretta il servizio di raccolta e trasporto in discarica dei Rifiuti Solidi Urbani, utilizzando mezzi propri e personale dipendente. Solo per alcune tipologie del servizio, per le quali l'Amministrazione Comunale non era in grado di provvedere direttamente, come il trasporto in discarica o ai centri di recupero di materiali provenienti dalla raccolta differenziata o di rifiuti ingombranti e beni durevoli che hanno esaurito la loro vita operativa, si è fatto riferimento, per l'espletamento del servizio stesso, di volta in volta a ditte specializzate o al Consorzio Bacino SA/2.

In data 30.10.1997 il Comune di Positano, con Deliberazione di C.C. n° 81 approvava, su proposta del Consorzio dei Comuni del Bacino SA/2, il "*Regolamento Comunale per la Raccolta Differenziata*", predisposto dalla Provincia di Salerno in ottemperanza delle direttive del Decreto Legislativo n° 22/97, degli obiettivi previsti dall'OPCM n° 2560/97, delle previsioni del Piano Regionale per lo Smaltimento dei Rifiuti in Campania, e dei contenuti della L.R. n°10/93.

Il Regolamento sopraccitato è stato successivamente integrato, come prevedevano le linee guida determinate dalla Regione Campania, con il "Regolamento del Servizio Nettezza Urbana Comunale", approvato con Deliberazione di C.C. n° 6/98, e con alcuni elaborati grafici tra cui una planimetria con l'indicazione sul territorio dei punti di raccolta e dell'isola ecologica ed una planimetria particolareggiata dell'isola ecologica stessa.

Il Comune di Positano, con i provvedimenti sopraindicati, ha individuato "l'isola ecologica" in un'area comunale denominata "Carcarone" e, in ottemperanza a quanto previsto nelle linee guida predisposte dalla Provincia di Salerno per il completamento degli elaborati al "*Regolamento Comunale per la Raccolta Differenziata*", ha trasmesso tutta la documentazione, per gli adempimenti di competenza, come previsto dall'OPCM n° 2560/97, alla Provincia di Salerno con nota Rif. prot. n° 145/98.

A partire dal 1998 il Comune di Positano ha pertanto svolto il servizio N.U. sulla base delle indicazioni normative riportate nei Regolamenti sopraccitati ed utilizzando come punti di conferimento dei RR.SS.UU. quelli riportati nella planimetria allegata al Regolamento stesso, compresa l'Area di Carcarone ed utilizzando, altresì, come area di ricovero degli automezzi in dotazione al servizio N.U., un'ulteriore area comunale denominata "Cascata".

In particolare l'area di Carcarone, caratterizzata da un vecchio residuo stradale della S.S. 163 Amalfitana, pavimentata con uno strato medio di 30 cm di calcestruzzo e regolarmente protetta da recinzione metallica e cancello d'ingresso, è stata utilizzata dall'Amministrazione comunale non come isola ecologica ma solo come *deposito temporaneo* (art. 6 del D.Lgs. 22/97 e s.m.i.) di quelle tipologie di rifiuti, come ingombranti e beni durevoli che hanno esaurito la loro vita operativa, che per dimensioni e problemi di sicurezza e decoro urbano, non potevano essere capillarmente raccolti in



Comune di Positano  
Provincia di Salerno  
*Città Romantica*

corrispondenza dei cassonetti stradali. Nel corso degli anni l'area è stata interessata da una serie di ordinanze, da parte del Responsabile del Servizio e del Sindaco, necessarie per la regolamentazione delle modalità di conferimento dei rifiuti da parte dell'utenza ( Ord. Dir. N° 62/99 – Ord. Sind. n°62/2000).

Nel mese di Gennaio 2001, per effetto della chiusura della discarica di Parapoti di Montecorvino Rovella, normalmente utilizzata per lo smaltimento dei RR.SS.UU. scatta, anche per il Comune di Positano l'Emergenza Rifiuti.

Il Sindaco, al fine di fronteggiare l'emergenza rifiuti, emette Ordinanza sindacale n° 4/2001 e attiva le procedure previste dall'art. 13 del D.Lgs. 22/97 e s.m.i. per l'individuazione sul territorio comunale di idonei siti per lo stoccaggio provvisorio dei RR.SS.UU.. In particolare con nota prot. n° 868 del 24.01.2001 veniva chiesto all'Asl SA1 sopralluogo congiunto con i tecnici comunali per l'individuazione dei siti di stoccaggio provvisorio; il sopralluogo viene esperito in data 25.01.2001 e nella stessa data vengono individuate, con verbale in pari data, le aree di località "Carcarone" e di "Vallone Porto" entrambe ubicate fuori dal centro abitato, lungo la S.S. 163 Amalfitana.

Al fine di fronteggiare nel migliore dei modi l'emergenza rifiuti, e consentire il mantenimento di un accettabile grado di decoro urbano e delle condizioni igienico/sanitario del Paese, in ottemperanza dell'Ordinanza del Commissario Straordinario per l'Emergenza Rifiuti in Campania n° 81/2000 e della comunicazione del Consorzio Comuni Bacino Salerno 2 del 11.07.2000 l'Amministrazione Comunale inizia sul proprio territorio, a partire dal 15.02.2002, la Raccolta differenziata di Carta e Cartone, Metallo, Vetro, Plastica unitamente a Ingombranti e beni durevoli già separatamente raccolti, affidando in via sperimentale, al Consorzio Bacino SA/2 stesso, l'onere del prelievo e trasporto ai centri di recupero del materiale raccolto.

Contemporaneamente all'avvio della raccolta differenziata, l'Amministrazione comunale ha avviato, attraverso gare ad evidenza pubblica, il servizio di nolo a caldo di un autocompattatore al fine di integrare il parco mezzi a disposizione del servizio N.U. ed ha provveduto all'acquisto di nuovi cassonetti stradali che, unitamente alle campane ed ai cassonetti messi a disposizione dal Consorzio SA2 per la raccolta differenziata hanno contribuito a mantenere un accettabile grado di pulizia ed igienicità delle strade cittadine, anche nei periodi di maggiore emergenza.

L'Amministrazione comunale, negli ultimi tre anni caratterizzati dall'Emergenza rifiuti è riuscita, con grossi sacrifici, gestendo in forma diretta il servizio di raccolta dei rifiuti indifferenziati e lo spezzamento stradale e gestendo in convezione ed in via sperimentale con il Bacino SA 2 la raccolta differenziata, ad assicurare in maniera più che sufficiente il raggiungimento di tre obiettivi fondamentali:

1. Assicurare un adeguato grado di decoro e di sicurezza dal punto di vista igienico/sanitario al paese;
2. Iniziare la raccolta differenziata secondo le previsioni del D.Lgs 22/97;
3. Contenere i costi del servizio entro limiti accettabili per l'utenza.

Il Decreto Lgs. 22/97 e s.m.i., il recepimento delle direttive comunitarie 91/156/CEE sui rifiuti, 91/689/CEE sui rifiuti pericolosi, 94/62/CEE sugli imballaggi e le Ordinanze del Commissario per l'emergenza rifiuti nn. 3/9/2002, 27/04 e 28/04, hanno rivoluzionato il settore dell'igiene urbana imponendo un modello gestionale di tipo **"Integrato"** allo scopo di ottimizzare il percorso, di sfruttare ogni contenuto di materia ed energia e di ridurre il più possibile l'impatto ambientale, imponendo altresì di passare dallo smaltimento in discarica del rifiuto prodotto ad altre opzioni tendente a considerare il Rifiuto come risorsa.

A tale fine l'Amministrazione comunale di Positano ha predisposto un primo Piano di **"Raccolta Integrato dei rifiuti"** che aveva come obiettivo prioritario quello di organizzare il servizio



## Comune di Positano

Provincia di Salerno

*Città Romantica*

di raccolta rifiuti secondo le indicazioni delle ordinanze commissariale nn. 27 e 28 /2004 ed in particolare:

1. Prevedere la raccolta differenziata delle varie frazioni di rifiuto;
2. Analizzare per ogni frazione raccolta, in termini numerici ed economici tutti i dati significativi del servizio;
3. Assicurare una adeguata campagna di sensibilizzazione e informazione dell'utenza;
4. Programmare le attività del "ciclo integrato" da svolgere in proprio, da affidare in appalto e da affidare in convenzione;
5. Assicurare il raggiungimento, nel breve/medio periodo, della percentuale del 35% di raccolta differenziata, cercando di garantire il rispetto dei principi di efficacia, efficienza ed economicità di gestione per l'Amministrazione comunale.

Nell'assoluto rispetto di quanto previsto dal Decreto Legge 30 novembre 2005 n. 245 (Misure straordinarie per fronteggiare l'emergenza nel settore dei rifiuti nella regione Campania) , dall'Ordinanza del presidente del Consiglio dei Ministri n. 3479 del 14.12.2005 (Ulteriori disposizioni per fronteggiare l'emergenza nel settore dei rifiuti della regione Campania) e dall'Ordinanza del Commissario Straordinario per l'Emergenza Rifiuti in Campania n. 540 del 15.12.2005, l'Amministrazione Comunale ha provveduto ad approvare con delibera di G.C. n° 118 del 29.05.2006 il Piano Integrato dei rifiuti sopracitato, affidando al Consorzio Comuni Bacino SA/2 la relativa attuazione.

Il Piano prevedeva un sistema di raccolta differenziata "misto" caratterizzato da raccolta stradale per le utenze domestiche e raccolta porta a porta per le grandi utenze ma nonostante gli sforzi fatti per incrementare la raccolta differenziata, la percentuale di frazioni riciclabili raccolte non hanno mai superato il 20% del totale di rifiuti prodotti e raccolti sul territorio.

**Con** ordinanza del Commissario Delegato all'Emergenza rifiuti in Campania n° 500 del 30.12.2007 è stato adottato il Piano Regionale dei rifiuti con i criteri e gli obiettivi assegnati a ciascuna realtà territoriale;

Sulla Base delle indicazioni dell'Ord. Commissariale sopracitata questo comune ha elaborato un nuovo progetto di Piano comunale per la raccolta differenziata, per consentire la rimozione ed il superamento delle condizioni di grave pericolo per la generalità degli abitanti del Comune, determinate dalle difficoltà e dai ritardi che comporta il conferimento in discarica dell'intera massa dei rifiuti prodotti, riducendone la consistenza mediante l'attuazione immediata di un piano organico di raccolta differenziata.

Il nuovo progetto definiva un insieme di misure coerenti con il definitivo superamento delle problematiche di gestione dei rifiuti, prevenendo il ripetersi di analoghe situazioni di emergenza ed elaborando un servizio di raccolta domiciliare spinto, cosiddetto "porta a porta", nelle aree accessibili con mezzo meccanico o poste nelle immediate vicinanze di esse, ed un servizio a conferimento presso punti di raccolta prestabiliti per le aree non accessibili con mezzo meccanico.

Nel giugno 2008 il Comune di Positano affidava in convenzione al consorzio comuni bacino SA/2 la gestione del servizio integrato dei rifiuti così come previsto nel Piano approvato dall'Amministrazione Comunale.

L'applicazione del nuovo piano rifiuti ha portato ad un notevole incremento in termini percentuali della raccolta differenziata ma ha evidenziato alcuni punti critici nella gestione dei punti di raccolta del rifiuto.

Al fine di superare tali criticità ed addivenire ad un ulteriore miglioramento del servizio, l'Amministrazione ha deciso di estendere il sistema di raccolta "Porta a Porta" su tutto il territorio comunale eliminando i punti di raccolta.





**Comune di Positano**  
Provincia di Salerno  
*Città Romantica*

Nel 2011 veniva pertanto riformulata la convenzione con il consorzio Comuni Bacino Sa/2 per tener conto della nuova tipologia del servizio che prevedeva la raccolta differenziata a mezzo di ritiro porta a porta (sia per le utenze domestiche che per le grandi utenze) della carta, del cartone, del vetro, della frazione organica, della plastica, dei metalli ferrosi e non ferrosi, degli ingombranti e dei beni durevoli, della frazione indifferenziata, sull'intero territorio comunale di Positano (SA), differenziando il servizio, per contenere i costi, in periodo estivo (15.04/31.10) e periodo invernale (01.11/31.12).

**Con** nota dell'Assessorato all'ambiente ed all'ecologia della Regione Campania del 28.12.2012 prot. n. 7725, i Comuni campani venivano invitati a mantenere le procedure gestionali in atto, nelle more della definizione dell'apparato normativo regionale per la gestione delle competenze in tema di ciclo integrato dei rifiuti. In considerazione della nota sopracitata e del successivo dispositivo di cui al comma 3, art. 14 del D.L. 91/14, emanato in data 24.06.2014, in cui tutte le funzioni svolte dal Consorzio Comuni Bacino Sa/2 venivano prorogate fino al 30.11.2014 il comune di Positano manteneva in essere la convenzione sottoscritta con il Consorzio Comuni bacino SA/2 per la gestione del ciclo integrato dei rifiuti fino al 30.11.2014.

**Con** la L.R. n. 5/14 di riordino del servizio di gestione dei rifiuti urbani e assimilati in Campania, che ridisegnava le competenze in ordine alle funzioni di gestione del ciclo integrato dei rifiuti si riportava le responsabilità operative di tutte le fasi del ciclo integrato dei rifiuti in capo ai Comuni;

Con la nota prot. 7344 del 30.12.2014, a firma dell'Assessore Regionale all'Ambiente, prof. Giovanni Romano, si evidenziava l'inadempienza dei Comuni circa l'adozione degli atti previsti per dare alla sopra citata L.R. n. 5/14 compiuta attuazione e la conseguente impossibilità, da parte dei Comuni stessi, all'assoluzione delle nuove funzioni operative previste dalla legge a decorrere dal 1° gennaio 2015, così come previsto dall'intervenuta proroga con D.L. 91/2014 convertito in legge n. 116 del 11.08.2014 (art. 14 comma 3 bis);

**Con la** soprarichiamata nota prot. 7344 del 30.12.2014, l'Assessore Regionale Romano evidenziava altresì la necessità, in attesa del definitivo trasferimento delle funzioni dell'intero ciclo integrato dei rifiuti ai Comuni, di mantenere in essere, di fatto, le procedure gestionali attualmente vigenti. Il comune di Positano procedeva pertanto a mantenere ancora in essere la convenzione con il Consorzio Comuni Bacino SA/2 fino al 31.12.2015.

Questa situazione di stallo normativo ed operativo nel riordino del servizio di gestione dei rifiuti urbani e assimilati in Campania sta creando forti problematiche a questa amministrazione che si vede costretta a fronteggiare giornalmente alle ormai croniche carenze derivanti dalla poca operatività del Consorzio Comuni Bacino SA/2 ormai in liquidazione da alcuni anni.

Nelle more del definitivo trasferimento delle funzioni dell'intero ciclo integrato previsto dalla L.R. n. 5/14, questa Amministrazione ha deciso procedere all'affidamento del servizio del ciclo integrato dei rifiuti attraverso specifica gara ad evidenza pubblica e con la condizione che l'eventuale contratto successivamente stipulato, contenga specifica clausola risolutiva espressamente accettata dalla ditta appaltatrice, in caso di successiva entrata in vigore delle previsioni di cui alla L.R. 5/2014.

Con deliberazione di G.C. n° 132 dell'11.09.2015 è stato dato specifico mandato al Responsabile del Servizio N.U. per la predisposizione di nuove gare ad evidenza pubblica per l'affidamento del servizio di Raccolta e trasporto in discarica dei rifiuti solidi urbani e per il servizio di spazzamento stradale ad integrazione di quello svolto direttamente con operatori comunali.



## Comune di Positano

Provincia di Salerno

*Città Romantica*

Tale nuovo Piano Operativo con allegato Capitolato d'appalto è stato pertanto elaborato dal Settore Tecnico comunale come base per l'indizione della nuova gara ad evidenza pubblica per l'affidamento del servizio.

### LA STRUTTURA TERRITORIALE

#### **Cenni storici**

L'origine di Positano risale alla preistoria, infatti è stato datato intorno ad 11.000 anni, periodo dell'ultima glaciazione, il reperto archeologico di un pasto a base di cervo ritrovato in una grotta di Sponda. Il nome Positano, probabilmente, risale al periodo dell'espansione greca nel Mediterraneo. Il nome richiama il dio del mare Poseidone, divinità ellenica. L'età medievale In epoca romana, Positano era famosa perché l'imperatore Tiberio, rifugiatosi a Capri per sfuggire all'odio dei Romani, mandava i suoi servi per rifornirsi della farina per fare il pane non volendo utilizzare quella del posto in quanto temeva di essere avvelenato. Il mulino sorgeva nella Piazza dei Mulini e funzionava fino a qualche anno fa. Positano fece parte della Repubblica di Amalfi dal sec. IX all'XI. In particolare la cittadina è rinomata nel secolo X come un centro commerciale sviluppato tanto da essere in concorrenza con la rinomata Venezia. La popolazione era molto attiva e non rinunciava ai commerci pur non avendo un porto che potesse ospitare le navi.

L'età moderna Nel sec. XV Positano divenne famosa perché Flavio Gioia, un suo cittadino studioso di matematica e di professione nocchiero, aveva inventato la bussola. Il Cinquecento fu un periodo triste per il paese a causa della diffusione della peste in tutta la costiera amalfitana. Si verificarono, inoltre, molti saccheggi ad opera di briganti che scendevano dai monti e di pirati saraceni che infestavano in quel periodo le coste di tutto il Mediterraneo. Nella seconda metà del '500 Positano fece costruire delle torri di avvistamento così come aveva ordinato il viceré Pietro da Toledo. Le più importanti torri furono quella di Sponda, di Trasita e quella di Fornillo. Nonostante le opere difensive costruite, Positano non riuscì a sottrarsi all'incendio appiccato dalle truppe di Solimano II, imperatore turco. Notevoli furono anche i disagi provocati da una cattiva amministrazione da parte dei baroni e dei ministri che cercavano in tutti i modi di vessare la popolazione. Un anno fondamentale per la storia di Positano è il 1668. Essa si proclamò "città regia" dopo aver pagato un riscatto dalla feudalità di 12.943 ducati. Da quell'anno s'incrementarono i commerci con Cipro, con la Grecia, con la Puglia, con la Calabria. I Positanesi raggiungevano tutti i porti del Mediterraneo utilizzando feluche, polacche, galeotte. Risale a quel periodo la costruzione di molte case che ancora oggi si possono ammirare e che si caratterizzano per lo stile barocco con decorazioni particolarmente ricche.

La decadenza di Positano fu segnata dall'avvento del vapore nell'Ottocento. I positanesi non furono in grado di costruire navi veloci ed avanzate tecnologicamente, iniziò così il fenomeno dell'emigrazione verso le Americhe causando una perdita di braccia lavoro e una decadenza degli arredi urbani. Durante la prima guerra mondiale, molti positanesi morirono per la patria. Nel paese si rifugiarono grandi artisti e letterati russi e tedeschi che, con le loro opere, lo fecero conoscere al mondo intero. Dopo la fine della seconda guerra mondiale, pittori, registi, scrittori, attratti dal clima, dal paesaggio, dalle caratteristiche urbanistiche di Positano, dallo stile di vita dei pescatori, hanno ristrutturato casupole, conventi, hanno costruito ville sontuose. Oggi Positano è un centro turistico famoso in tutto il mondo e non teme rivali.



Comune di Positano  
Provincia di Salerno  
*Città Romantica*

**Galleria fotografica**



*Panorama*



*Spiaggia Grande*





Comune di Positano  
Provincia di Salerno  
*Città Romantica*



*Panorama*



*Chiesa di Santa Maria Assunta*



## Comune di Positano

Provincia di Salerno

*Città Romantica*

### **Il territorio**

Posta alle falde meridionali dei Monti Lattari, riparata dai venti del Nord, Positano gode, grazie a questa sua invidiabile posizione, di tutti i vantaggi di un clima mite ed asciutto. Tutto intorno, a farle corona, si elevano i verdi Monti Comune, S. Maria del Castello, S. Angelo a tre Pizzi (alto 1444 m), Conocchia, Campo dei Galli e Paipo, a Sud ed a Est la vista spazia sul mare fino alla Punta Licosa e a Capri. Sul mare, a tre miglia di distanza dalla costa, si ergono "Li Galli" o "Sirenuse" piccolo arcipelago composto da tre isolotti; il Gallo lungo, la Rotonda e il Castelluccio, ritenuto da sempre, mitica dimora delle ammaliani Sirene e divenute in questi ultimi tempi rifugio degli artisti Massine e Nurejev. <http://www.guidadipositano.it>





## Comune di Positano

Provincia di Salerno

*Città Romantica*

### Etimologia del nome

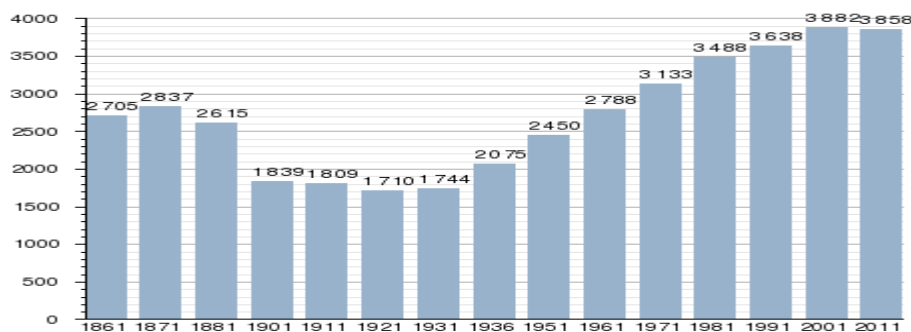
Il nome con molta probabilità deriva dal popolo che fondò la città. Secondo alcuni fu fondata dagli abitanti di Paestum e da qui si chiamò Pestano o Pesitano. Secondo altri fu fondata in età claudia, dai liberti Posidii. La leggenda racconta che una nave carica di cristiani che trasportava un'icona Mariana, nei pressi delle coste di Positano udì una voce che diceva: "posa, posa" e li invitava ad approdare. Ecco il motivo perché il luogo si chiama Positano.

### Dati demografici

- popolazione residente anno 2014: **3.951 abitanti**  
M 1.9372 F 2.014
- estensione territorio comunale: **8,42 km<sup>2</sup>**
- densità abitativa: **469 ab/km<sup>2</sup>**
- Numero di famiglie: **1.434**
- Numero di abitazioni: **1.835**

### Codici

- CAP 84017
- Prefisso Telefonico 089
- Codice Istat 065100
- Codice Catastale G932
- Regione Agraria n°13 Collie litoranee di Salerno



Evoluzione demografica. Fonte ISTAT



## Comune di Positano

Provincia di Salerno

*Città Romantica*

### **Economia e principali attività commerciali**

La sua felice posizione geografica la colloca nel baricentro di un territorio tra i più ameni e ricchi di storia e di bellezze naturali. Il boom turistico si è avuto nel secondo dopoguerra, ma pur avendo avuto un intenso sviluppo Positano ha saputo conservare la sua caratteristica peculiare di città verticale e la sua architettura solare con i suoi angoli suggestivi e panoramici. Grazie al loro innato senso di ospitalità i positanesi hanno saputo conquistare e mantenere uno dei primi posti tra le più rinomate località turistiche del mondo intero.

Ma non solo nel campo turistico ha saputo primeggiare, anche nel campo della moda è un punto di riferimento internazionale e le innumerevoli botteghe ed eleganti boutique, con una vasta gamma di coloratissimi abiti derivati dai grandi fazzolettini tradizionali, che costellano le vie e i vicoli, soddisfano tutte le esigenze di una clientela cosmopolita. Irene Kowaliska, dal 1942, soggiornò a Positano fino al 1956, producendo bozzetti per stoffe. Donne affacciate a civettuole finestre o balconcini, rese in azzurro, spiccano su un fondo bianco mentre delineato in bianco su un fondo blu cupo è il tipico paesaggio positane che ancora oggi appare sulle magliette con la scritta "Positano". Si affermava la Moda Positano: stravagante, variopinta, di fattezze esotica. Dagli anni Sessanta iniziò anche la commercializzazione del bikini. Da non trascurare il commercio di limoni e dello squisito limoncello diffuso in tutto il mondo.

#### **ATTIVITA' PRODUTTIVE PER TIPOLOGIA**

<b>TIPOLOGIA</b>	<b>Numero</b>
ALBERGHI,PENSIONE, AFFITTACAMERE	64
BED AND BREAKFAST	27
CASE VACANZE	50
RISTORANTI, BAR,NIGHT	55
ARTIGIANI,COMMERCianti E LABORATORI	232
AUTORIMESSE,DITRIBUTORE	10
CASERME	2
NEGOZI ALIMENTARI	24
SCUOLE	3
STABILIMENTI BALNEARI	6





## Comune di Positano

Provincia di Salerno

*Città Romantica*

### **LINEE GUIDA**

Nelle more del definitivo trasferimento delle funzioni dell'intero ciclo integrato previsto dalla L.R. n. 5/14, questa Amministrazione ha deciso procedere all'affidamento del servizio del ciclo integrato dei rifiuti attraverso specifica gara ad evidenza pubblica. L'Aggiornamento del piano comunale è stato predisposto proprio per il nuovo affidamento tenendo presente i principi e le indicazioni operative contenute nel Piano Regionale dei Rifiuti Urbani della Regione Campania approvato dal Commissario Delegato per l'emergenza rifiuti in Campania in data 28 dicembre del 2007.

Per il Comune di Positano, il Piano Regionale, prevedeva un sistema di raccolta domiciliare "porta a porta" per l'incentivazione della raccolta differenziata.

Per la stesura dell'aggiornamento del piano si è adottato un metodo di lavoro che partendo dall'analisi del territorio e dalle dinamiche di formazione dei rifiuti urbani, definisce le fasi operative secondo la seguente articolazione:

1. Individuazione degli obiettivi da raggiungere;
2. Individuazione dei materiali da raccogliere in modo differenziato evidenziando le priorità di intervento;
3. Definizione delle più opportune modalità di raccolta per ogni materiale e per ciascuna tipologia di utenza;
4. Dimensionamento dei servizi per ciascuna tipologia di raccolta;
5. Individuazione dei circuiti di raccolta
6. Individuazione di eventuali punti intermedi di stoccaggio prima del conferimento ai recuperatori finali;
7. Progettazione delle infrastrutture necessarie;
8. Individuazione di strumenti e strategie di formazione/informazione degli utenti, degli operatori dedicati alla raccolta e degli altri soggetti coinvolti;
9. Analisi dei costi e dei benefici tenendo conto dei costi d'investimento;
10. Definizione dei tempi e delle modalità attuativi.

Nell'analisi del territorio si è tenuto conto delle caratteristiche morfologiche e demografiche, dei settori produttivi, delle presenze turistiche e delle relative criticità.

Le scelte strategiche ed operative del piano si rifanno al modello di raccolta domiciliare integrata adattato allo specifico contesto territoriale (centro storico, zone rurali, luogo turistico).

In campo normativo, la nuova strategia comunitaria, nazionale e regionale in materia di rifiuti, è incentrata sulla riduzione degli impatti ambientali negativi generati dai rifiuti lungo il corso della loro esistenza, dalla produzione allo smaltimento, passando per il riciclaggio.

Tale orientamento considera i rifiuti non solo come una fonte d'inquinamento da ridurre ma anche come una potenziale risorsa da utilizzare



## Comune di Positano

Provincia di Salerno

*Città Romantica*

La normativa comunitaria, trasferita in quella nazionale e regionale, stabilisce da ormai alcuni anni, gli obiettivi e le strategie dell'Unione Europea per le soluzioni alle problematiche dei rifiuti:

1. limitazione dei rifiuti;
2. promozione del loro riutilizzo, del loro riciclaggio e del loro recupero.

Questi orientamenti si propongono di creare nuove forme di gestione dei rifiuti allo scopo di ridurre drasticamente i quantitativi smaltiti nelle discariche, recuperare maggiori quantità di compost e di energia dai rifiuti, migliorare quantitativamente e qualitativamente il riciclo dei rifiuti.

I principi generali e gli obiettivi posti dalla normativa comunitaria recepiti dal nuovo Piano Regionale dei rifiuti urbani della Regione Campania sono riferimenti fondamentali per tutte le amministrazioni locali che sono tenute a dare il loro contributo, in generale, alle problematiche ambientali causate dalla produzione e smaltimento dei rifiuti ed, in particolare, alla crisi dei rifiuti che da alcuni decenni sta danneggiando il territorio e la popolazione della Campania.

Più in particolare, tenendo conto delle sopracitate direttive, il Comune di Positano si propone di raggiungere i seguenti obiettivi:

1. Prevenzione della produzione dei rifiuti e riuso dei beni;
2. Massimizzazione della raccolta differenziata e miglioramento della fase di conferimento;
3. Valorizzazione della frazione organica
4. Riduzione della frazione indifferenziata e quindi dei quantitativi di rifiuto conferiti in discarica;

La prevenzione della produzione dei rifiuti è fortemente connessa alla possibilità di influenzare i comportamenti di consumo. Il riuso estende il ciclo di vita dei beni riducendo così gli effetti ambientali generati a fine vita. Le istituzioni locali possono contribuire a raggiungere tali obiettivi con interventi sul proprio territorio e, soprattutto, mediante azioni educative continuative rivolte ai cittadini.

La massimizzazione della raccolta differenziata unitamente al miglioramento delle pratiche di conferimento differenziato, hanno l'obiettivo di incrementare le quantità di frazioni merceologiche da avviare al riciclaggio e al recupero energetico e ridurre la quantità di rifiuto improprio nelle frazioni merceologiche differenziate. L'obiettivo minimo che si intende raggiungere per Positano è quello di superare il 60% di R. D. dopo il primo anno di attuazione del Piano aggiornato .

La valorizzazione della frazione organica è una priorità del Piano che predispone tutti gli interventi per intercettare la maggior quantità possibile di questa tipologia di rifiuto urbano, attraverso un potenziamento della raccolta domiciliare, ad esempio, giornaliermente presso le grandi utenze e incentivando ancora di più la pratica del compostaggio domestico già avviata da un quinquennio.

Le elevate percentuali di raccolta differenziata che l'Amministrazione di Positano si pone come obiettivo realistico, possono essere realizzate e incrementate, intervenendo prioritariamente sulla



## Comune di Positano

Provincia di Salerno

*Città Romantica*

frazione putrescibile dei rifiuti urbani, in quanto preponderante nella composizione dei rifiuti di questo Comune.

Questa particolare composizione dei rifiuti è direttamente connessa alle caratteristiche del settore alberghiero-ristorativo di Positano (tra i più importanti della Campania), che producendo grandi quantità di frazione organica, contribuisce in modo determinante alla elevata produzione procapite di rifiuto urbano dei suoi abitanti (circa il doppio della media procapite regionale e nazionale).

Nelle pratiche di raccolta differenziata di questa frazione di rifiuti si sono ottenuti ottimi risultati quantitativi/qualitativi in tutte quelle realtà che hanno preferito, dove possibile, il conferimento domiciliare (raccolta porta a porta).

L'obiettivo di valorizzare la frazione organica sarà ottenuto anche mediante una maggiore incentivazione della pratica del compostaggio domestico

I costi di tali azioni sono compensati dal mancato costo dei quantitativi di rifiuto organico compostati che non vengono trasportati ai centri di smaltimento o conferiti in discarica. L'incentivazione della pratica del compostaggio domestico, laddove porta ad una minore produzione di rifiuto, produce anche notevoli benefici sull'organizzazione del servizio di raccolta, con la possibilità di una riduzione dei tempi di tale servizio.

La riduzione dei tempi di raccolta è possibile anche ottimizzando la raccolta differenziata della frazione organica, in modo da ottenere una diminuzione dei quantitativi di rifiuto indifferenziato residuo e delle sue frequenze di raccolta.

Le esperienze maturate in Italia negli ultimi decenni indicano che i sistemi che prevedono raccolte domiciliari sono i più idonei per gli obiettivi che il piano si è posto.

I vantaggi possono essere sinteticamente elencati:

- diminuzione dei rifiuti urbani da avviare allo smaltimento;
- incremento della qualità e della quantità dei rifiuti raccolti in modo differenziato;
- riduzione dei conferimenti abusivi in particolare da parte dei produttori dei rifiuti speciali e pericolosi;
- Massimizzazione degli introiti del sistema CONAI;
- Agevolazione per l'applicazione di forme di tariffa puntuale in modo da rispettare il principio "chi inquina paga".

Tra i vari aspetti che contribuiscono alla positiva attuazione del piano assumono una notevole importanza gli strumenti e le strategie di formazione ed informazione della popolazione scolastica, degli utenti, degli operatori dedicati alla raccolta e degli altri soggetti coinvolti.

Gli obiettivi quantitativi/qualitativi di raccolta differenziata difficilmente possono essere conseguiti in assenza di un efficace progetto formativo-educativo



Comune di Positano  
Provincia di Salerno  
Città Romantica

### ANALISI DELLA PRODUZIONE DEI RIFIUTI

La corretta progettazione del Servizio Integrato di igiene urbana necessita di una analisi attenta dei quantitativi e della tipologia dei rifiuti prodotti. Si riportano di seguito I dati relativi all'ultimo decennio:

ANALISI PRODUZIONE DEI RIFIUTI			
	media abitanti		3,947
Descrizione	Anno	unità	Totali Annui
Produzione totale RSU + RD	2005	t/a	3.653,00
	2006	t/a	3.760,00
	2007	t/a	4.055,00
	2008	t/a	3.204,13
	2009	t/a	3.406,75
	2010	t/a	3.283,71
	2011	t/a	2.995,59
	2012	t/a	3.358,25
	2013	t/a	3.471,73
	2014	t/a	3.792,91
RSU totale	2005	t/a	3.064,00
	2006	t/a	3.070,00
	2007	t/a	3.251,00
	2008	t/a	1.574,38
	2009	t/a	1.373,68
	2010	t/a	1.182,84
	2011	t/a	1.031,12
	2012	t/a	1.182,62
	2013	t/a	1.444,30
	2014	t/a	1.555,04
RD totale	2005	t/a	589,00
	2006	t/a	690,00
	2007	t/a	804,00
	2008	t/a	1.630,53
	2009	t/a	2.033,065
	2010	t/a	2.100,874
	2011	t/a	1.964,47
	2012	t/a	2.175,23
	2013	t/a	2.027,43
	2014	t/a	2.237,87
Produzione totale RSU + RD pro capite	2005	kg/ab/g	2,54
	2006	kg/ab/g	2,61
	2007	kg/ab/g	2,81
	2008	kg/ab/g	2,22
	2009	kg/ab/g	2,36
	2010	kg/ab/g	2,28
	2011	kg/ab/g	2,08





## Comune di Positano

Provincia di Salerno

*Città Romantica*

	2012	kg/ab/g	2,33
	2013	kg/ab/g	2,33
	2014	kg/ab/g	2,41
% RD totale	2005	%	16,12 %
	2006	%	18,35 %
	2007	%	19,83 %
	2008	%	51,00 %
	2009	%	60,00 %
	2010	%	64,00 %
	2011	%	66,00 %
	2012	%	65,00 %
	2013	%	60,00 %
	2014	%	59,00 %

Dall'analisi dei dati si può facilmente notare come il maggior risultato in termini di raccolta differenziata e di riduzione totale e pro capite di produzione rifiuti si è avuto in concomitanza con l'avvio del porta a porta secco esteso all'intero territorio comunale (sia utenze domestiche che grandi utenze) e con la nuova convenzione sottoscritta con il consorzio comuni bacino SA/2 nel 2011.

Negli anni successivi (2012,2013 e 2014) si è avuto un progressivo decremento della raccolta differenziata e un nuovo aumento, sia in termini totali che in termini pro capite, della produzione di rifiuto. Le motivazioni sono sicuramente da ricercare in un progressivo disimpegno del personale del Consorzio Comuni bacino SA/2 ,ormai in fase di dismissione, e anche in una minore attenzione dell'Amministrazione pubblica che, pensando di aver ormai "educato" la cittadinanza alla raccolta differenziata , ha allentato la sorveglianza e l'azione educativa/formativa.

I quantitativi annui raccolti sono costituiti dai seguenti materiali differenziati:

QUANTITA' RACCOLTE DIFFERENZiate ANNO 2005/2014 (Tonn/anno)									
COMUNE DI POSITANO (SA)									
	carta	cartone	vetro	plastica	durevo	Misto	organico	ingombranti	totale
2005	-	138,10	138,80	22,10	138,80	57,80	0,00	231,90	589
2006	-	131,90	166,60	35,70	166,60	57,40	0,00	268,70	660
2007	-	157,60	156,30	45,60	156,30	0,00	144,60	299,90	804
2008	13,65	251,80	357,42	24,65	16,02	183,26	604,28	179,46	1.630,53
2009	272,65	55,8	400,90	-	27,83	250,47	943,83	81,59	2.033,06
2010	285,83	30,76	403,17	3,82	33,95	225,21	1047,88	70,26	2.100,87
2011	308,80	9,96	155,07	1,58	15,20	246,82	1.153,34	73,70	1.964,47
2012	232,63	46,94	439,69	-	21,41	174,31	1.169,56	100,26	2.175,23
2013	209,51	-	431,28	-	13,49	183,79	1.082,20	107,05	2.027,43
2014	366,38		423,70	-	11,43	338,91	997,76	99,36	2.237,87



## Comune di Positano

Provincia di Salerno

*Città Romantica*

Nelle seguenti tabelle sono analizzate le produzioni mensili di materiale differenziato allo scopo di verificarne la stagionalità, indi attivare e tarare i servizi specifici da destinare agli utenti.

<b>QUANTITA' RACCOLTE DIFFERENZIATE ANNO 2005 in Tonn.</b>						
<b>COMUNE DI POSITANO (SA)</b>						
	CARTONE E CARTA	VETRO	PLASTICA	INGOMBRANTI E BENI DUREVOLI	MULTIMATERIALE	TOTALE
GENNAIO	1,6	7,5	0,9	20,4	0,0	<b>30</b>
FEBBRAIO	5,4	2,3	1,0	2,0	2,4	<b>13</b>
MARZO	13,7	0,0	2,0	37,7	8,9	<b>62</b>
APRILE	8,9	11,7	1,5	22,7	5,0	<b>50</b>
MAGGIO	8,5	19,0	1,8	10,7	0,0	<b>40</b>
GIUGNO	28,2	14,7	2,0	17,1	11,6	<b>74</b>
LUGLIO	9,0	9,5	1,7	24,7	18,0	<b>63</b>
AGOSTO	19,3	16,2	3,6	18,3	5,1	<b>62</b>
SETTEMBRE	14,2	30,3	2,9	22,9	0,0	<b>70</b>
OTTOBRE	12,2	23,2	2,6	19,1	0,0	<b>57</b>
NOVEMBRE	9,9	4,4	2,0	12,2	2,9	<b>31</b>
DICEMBRE	7,3	0,0	0,0	24,1	3,9	<b>35</b>
<b>TOTALE</b>	<b>138,1</b>	<b>138,8</b>	<b>22,1</b>	<b>231,9</b>	<b>57,8</b>	<b>589</b>

<b>QUANTITA' RACCOLTE DIFFERENZIATE ANNO 2006 in Tonn</b>						
<b>COMUNE DI POSITANO (SA)</b>						
	CARTONE E CARTA	VETRO	PLASTICA	INGOMBRANTI E BENI DUREVOLI	MULTIMATERI	TOTALE
GENNAIO	5,2	8,2	0,6	28,2	7	<b>50</b>
FEBBRAIO	5,2	0,0	1,9	28,2	5	<b>41</b>
MARZO	19,5	7,0	3,0	30,7	5	<b>66</b>
APRILE	14,0	11,0	3,3	23,8	4	<b>57</b>
MAGGIO	15,3	13,9	4,2	12,9	5	<b>52</b>
GIUGNO	18,1	31,5	4,3	30,0	4	<b>88</b>
LUGLIO	23,1	32,3	4,4	21,7	1	<b>83</b>
AGOSTO	13,9	10,9	3,3	19,9	3	<b>52</b>
SETTEMBRE	15,1	22,9	3,1	19,9	5	<b>67</b>
OTTOBRE	8,1	20,0	1,6	22,1	5	<b>57</b>
NOVEMBRE	20,0	9,0	4,2	9,4	3	<b>46</b>
DICEMBRE	4,3	0,0	1,8	21,9	4	<b>32</b>
<b>TOTALE</b>	<b>161,9</b>	<b>166,6</b>	<b>35,7</b>	<b>268,7</b>	<b>5</b>	<b>690</b>



**Comune di Positano**  
 Provincia di Salerno  
*Città Romantica*

<b>QUANTITA' RACCOLTE DIFFERENZIATE ANNO 2007 in tonn</b>						
	CARTONE E CARTA	VETRO	PLASTICA	INGOMBRANTI E BENI DUREVOLI	ORGANICO	TOTALE
GENNAIO	1,5	4,0	1,9	30,4	0,0	<b>38</b>
FEBBRAIO	9,7	8,7	3,9	45,4	0,0	<b>68</b>
MARZO	16,8	4,9	2,7	32,9	0,0	<b>57</b>
APRILE	16,5	2,5	4,3	29,9	0,0	<b>53</b>
MAGGIO	26,8	27,0	4,8	33,9	0,0	<b>92</b>
GIUGNO	14,7	25,1	4,4	25,2	0,0	<b>69</b>
LUGLIO	18,1	24,8	5,5	17,5	0,0	<b>66</b>
AGOSTO	17,0	20,1	6,4	6,7	0,0	<b>50</b>
SETTEMBRE	15,3	12,4	4,0	21,2	0,0	<b>53</b>
OTTOBRE	11,8	26,9	3,7	15,4	39,8	<b>98</b>
NOVEMBRE	3,7	0,0	3,2	18,5	56,6	<b>82</b>
DICEMBRE	5,8	0,0	0,9	23,0	48,2	<b>78</b>
<b>TOTALE</b>	<b>157,6</b>	<b>156,3</b>	<b>45,6</b>	<b>299,9</b>	<b>144,6</b>	<b>804</b>

<b>QUANTITA' RACCOLTE DIFFERENZIATE ANNO 2008 in Kg</b>											
	carta	cartone	vetro	plastica	durevoli	pneumatici	misto	legno	organico	ingombranti	Totale
<b>Gennaio</b>			6.720	2.316	670					35.420	<b>45.126</b>
<b>Febbraio</b>		9.420	9.830	3.905	1670					24.350	<b>49.175</b>
<b>Marzo</b>	3.140	14.954	9.810	8.352						23.320	<b>59.576</b>
<b>Aprile</b>	4.580	14.700	24.300	5.863	470		4.980		35.080	15.800	<b>105.773</b>
<b>Maggio</b>	4.510	28.680	38.580	4.210	2.438	600	24.220	2.160	75.440	14.200	<b>195.038</b>
<b>Giugno</b>		32.354	35.190		2.145	30	25.270	1.950	112.120	15.340	<b>224.489</b>
<b>Luglio</b>	1.420	33.606	45.590		1.985		29.120	3.240	62.360	7.885	<b>185.206</b>
<b>Agosto</b>		24.580	56.200		795		22.020	3.420	90.580	7.695	<b>205.290</b>
<b>Settembre</b>		27.240	52.150		1.980		25.640		99.880	16.690	<b>223.580</b>
<b>Ottobre</b>		23.940	46.920		1.380		20.100		73.620	8.660	<b>174.620</b>
<b>Novembre</b>		23.160	19.640		1050		11.140		31.920	5.840	<b>92.750</b>
<b>Dicembre</b>		19.170	12.490		1345		9.370		23.280	4.255	<b>69.910</b>
<b>totale</b>	13.650	251.804	357.420	24.646	16018	630	171.860	10.770	604.280	179.455	<b>1.630.533</b>



Comune di Positano  
Provincia di Salerno  
Città Romantica

**QUANTITA' RACCOLTE DIFFERENZIATE ANNO 2009 in Kg**

	carta	cartone	vetro	durevoli	misto	mat.leg.	organico	ingombranti	Totale
<b>Gennaio</b>		17.810	10.950	1160	14.780		33.290	3.780	<b>81.770</b>
<b>Febbraio</b>		14.770	10.950	565	13.080		22.400	6.350	<b>68.115</b>
<b>Marzo</b>	15.700	8.940	15.050	390	15.010		32.280	11.750	<b>99.120</b>
<b>Aprile</b>	24.860	3.020	31.260	3380	20.620		71.020	10.640	<b>164.800</b>
<b>Maggio</b>	27.670		30.600	1990	27.670		85.020	9.210	<b>182.160</b>
<b>Giugno</b>	33.940		51.280	890	24.970		104.500	9.220	<b>224.800</b>
<b>Luglio</b>	36.240	1.100	53.520	3310	29.730		115.720	5.840	<b>245.460</b>
<b>Agosto</b>	30.340	1.780	52.240	1960	30.290	1.300	138.340	3.430	<b>259.680</b>
<b>Settembre</b>	30.840		53.750	2250	22.890		107.020	3.380	<b>220.130</b>
<b>Ottobre</b>	20.440	3.400	34.740	2800	12.670		79.140	5.150	<b>158.340</b>
<b>Novembre</b>	39.540	4.980	43.380	5690	26.530		118.040	8.800	<b>246.960</b>
<b>Dicembre</b>	13.080		13.180	3440	10.930		37.060	4.040	<b>81.730</b>
<b>totale</b>	272.650	55.800	400.900	27825	249.170	1.300	943.830	81.590	<b>2.033.065</b>

**QUANTITA' RACCOLTE DIFFERENZIATE ANNO 2010 in Kg**

	carta	cartone	vetro	plastica	durevoli	Imb. vetro	misto	mat.leg.	organico	ingombranti	Totale
<b>Gennaio</b>	15.040		13.700		3270		10.540		36.080	5.070	<b>83.700</b>
<b>Febbraio</b>	11.100	1.920	8.010		2770		11.460		27.340	4.320	<b>66.920</b>
<b>Marzo</b>	25.860		12.080	3.820	4580		9.730		37.220	7.870	<b>101.160</b>
<b>Aprile</b>	23.560	4.040	25.100		4040		21.270		79.320	7.220	<b>164.550</b>
<b>Maggio</b>	28.920	4.340	43.370		2080		24.120		99.740	7.310	<b>209.880</b>
<b>Giugno</b>	29.800	9.940	48.960		4100		26.570		139.060	9.010	<b>267.440</b>
<b>Luglio</b>	43.460		64.300		4530		31.260	5.600	145.480	2.840	<b>297.470</b>
<b>Agosto</b>	27.960	6.740	61.460		3880		23.920		174.440	3.220	<b>301.620</b>
<b>Settembre</b>	30.860		49.499				19.760	4.980	123.140	4.920	<b>233.159</b>
<b>Ottobre</b>	24.700		36.040		1480	7.780	15.980		96.040	8.980	<b>191.000</b>
<b>Novembre</b>	10.800	2.980	11.690		3220	9.820	10.700		53.220	6.620	<b>109.050</b>
<b>Dicembre</b>	13.765	800				11.360	9.320		36.800	2.880	<b>74.925</b>
<b>totale</b>	285.825	30.760	374.209	3.820	33950	28.960	214.630	10.580	1.047.880	70.260	<b>2.100.874</b>





## Comune di Positano

Provincia di Salerno

*Città Romantica*

	QUANTITA' RACCOLTE DIFFERENZIATE ANNO 2011 in Kg										
	carta	cartone	vetro	plastica	durevoli	imb. Vetro	misto	mat.leg.	organico	ingombranti	tot. Differer.
<b>Gennaio</b>	3.800	9.960			1660	9.600	9.920		28.580	5.860	<b>69.380</b>
<b>Febbraio</b>	13.920		5.030			6.120	6.640		44.280	8.120	<b>84.110</b>
<b>Marzo</b>	18.140		18.400		2080		11.660		49.040	6.480	<b>105.800</b>
<b>Aprile</b>	30.980		20.470		2080	18.740	18320		92.220	13.600	<b>196.430</b>
<b>Maggio</b>	37.240		11.750		2020	30.700	19.600	3.240	118.760	3.640	<b>226.950</b>
<b>Giugno</b>	38.020		12.260			40.620	27.500	5.760	147.480	5.120	<b>276.760</b>
<b>Luglio</b>	39.440		18.950			46.940	34.080	7.780	163.800	7.100	<b>318.090</b>
<b>Agosto</b>	39.040					64.240	29.780	5.160	179.580	1.540	<b>319.340</b>
<b>Settembre</b>	33.220				4760	63.320	22.660	4.800	142.280	5.060	<b>276.100</b>
<b>Ottobre</b>	30.000			1580	2600	44.960	19.820	3.520	110.860	3.500	<b>216.840</b>
<b>Novembre</b>	15.380		2.870			14.060	9.400	2.760	47.040	5.060	<b>96.570</b>
<b>Dicembre</b>	9.620					6.320	6.220		29.420	8.620	<b>60.200</b>
<b>totale</b>	<b>308.800</b>	<b>9.960</b>	<b>89.730</b>	<b>1.580</b>	<b>15200</b>	<b>65.340</b>	<b>215620</b>	<b>33.020</b>	<b>1.153.340</b>	<b>73.700</b>	<b>1.964.470</b>

	QUANTITA' RACCOLTE DIFFERENZIATE ANNO 2012 in Kg										
	carta	cartone	vetro	durevoli	imb. Vetro	misto	mat.leg.	organico	ingombranti	tot. Differer.	
<b>Gennaio</b>	12.620		4.690		8.020	8.520		49.020	6.140	<b>89.010</b>	
<b>Febbraio</b>	14.980		3.790	3940	4.260	6.460		40.120	10.160	<b>83.710</b>	
<b>Marzo</b>	21.720		16.710			12.220		61.020	19.140	<b>130.810</b>	
<b>Aprile</b>	25.840	4.820	22.650	2380		12.540		88.980	9.100	<b>166.310</b>	
<b>Maggio</b>	26.840	4.900	33.520		11.020	16.860		119.900	9.000	<b>222.040</b>	
<b>Giugno</b>	21.610	1.180	60.740			18.120	1.340	142.360	6.540	<b>251.890</b>	
<b>Luglio</b>	29.360	9.020	59.000	3670		21.360	3.020	168.560	2.500	<b>296.490</b>	
<b>Agosto</b>	24.540	8.080	64.660	1760	11.120	20.480	1.180	172.060	5.700	<b>310.069</b>	
<b>Settembre</b>	15.580	11.240	57.520			17.670		128.780	2.860	<b>233.650</b>	
<b>Ottobre</b>	19.540	4.280	47.790			15.400	1.640	109.540	10.540	<b>208.730</b>	
<b>Novembre</b>	10.340	3.420	17.860			10.680		44.740	7.080	<b>94.120</b>	
<b>Dicembre</b>	9.660		16.340			6.820		44.480	11.500	<b>88.800</b>	
<b>totale</b>	<b>232.630</b>	<b>46.940</b>	<b>405.270</b>	<b>11750</b>	<b>34.420</b>	<b>167.130</b>	<b>7.180</b>	<b>1.169.560</b>	<b>100.260</b>	<b>2.175.629</b>	



## Comune di Positano

Provincia di Salerno

*Città Romantica*

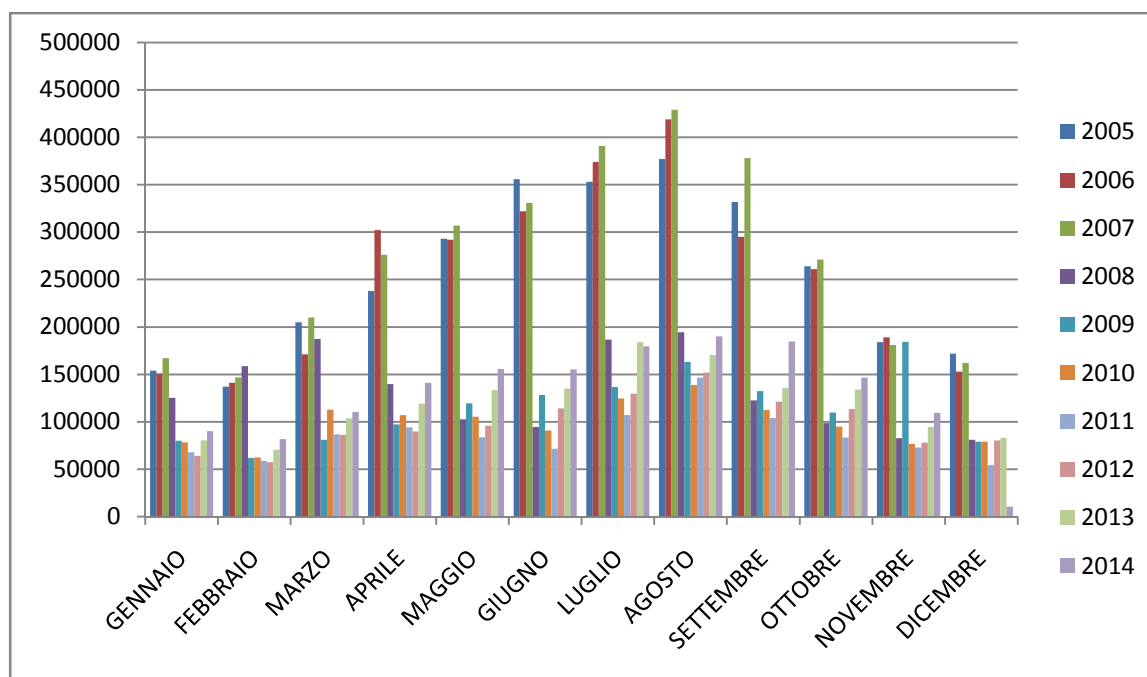
<b>QUANTITA' RACCOLTE DIFFERENZIATE ANNO 2013 in Kg</b>									
	carta	oli esausti	vetro	durevoli	misto	mat.leg.	organico	ingombranti	tot. Differer.
<b>Gennaio</b>	9.660	70	16.340		6.820		44.480	11.500	<b>88.870</b>
<b>Febbraio</b>	12.860		7.200		8.980		30.320	7.340	<b>66.700</b>
<b>Marzo</b>	17.480	50	11.660	4140	11.080		50.880	12.340	<b>107.630</b>
<b>Aprile</b>	23.200		30.120		10.720		87.320	11.960	<b>163.320</b>
<b>Maggio</b>	23.680		40.600	2500	17.080		105.340	11.140	<b>200.340</b>
<b>Giugno</b>	18.840		61.800		17.780		124.860	8.100	<b>231.380</b>
<b>Luglio</b>	26.200		65.180	2150	22.780		146.920	16.260	<b>279.490</b>
<b>Agosto</b>	26.040		68.620		29.220	3.480	171.200	7.040	<b>305.600</b>
<b>Settembre</b>	19.420		59.880	2 350	17.560	1.900	133.940	2.040	<b>237.290</b>
<b>Ottobre</b>	15.620		47.060		13.280		104.280	1.810	<b>182.050</b>
<b>Novembre</b>	9.120		11.840	2150	12.620		45.140	14.940	<b>95.810</b>
<b>Dicembre</b>	7.390		10.980		8.260		37.520	2.580	<b>66.730</b>
<b>totale</b>	209.510	120	431.280	13490	176.180	5.380	1.082.200	107.050	<b>2.025.210</b>

<b>QUANTITA' RACCOLTE DIFFERENZIATE ANNO 2014 in Kg</b>									
	carta	oli esausti	vetro	durevoli	misto	mat.leg.	organico	ingombranti	tot. Differer.
<b>Gennaio</b>	7.940		8.040		11.680		32.000	7.360	<b>67.020</b>
<b>Febbraio</b>	7.800	100	6.140	2350	9.500		27.880	7.220	<b>60.870</b>
<b>Marzo</b>	10.160		17.420		13.180		40.700	12.000	<b>93.460</b>
<b>Aprile</b>	200.101		24.160		150.106		79.380	8.060	<b>461.807</b>
<b>Maggio</b>	25.660		45.440	3000	20.900		113.360	13.420	<b>221.780</b>
<b>Giugno</b>	22.000		53.680		20.740		128.760	6.780	<b>231.960</b>
<b>Luglio</b>	26.480	70	63.680	1200	23.120	1.460	132.580	6.500	<b>255.090</b>
<b>Agosto</b>	23.280		66.720		23.380		161.060	5.340	<b>279.780</b>
<b>Settembre</b>	16.600		62.080		21.560	2.900	122.600	1.080	<b>226.820</b>
<b>Ottobre</b>	12.980	100	54.740		20.360		101.300	12.100	<b>201.580</b>
<b>Novembre</b>	6.740		12.980	5000	11.640		33.540	8.860	<b>78.760</b>
<b>Dicembre</b>	6.640	60	8.620		7.580		24.600	10.640	<b>58.140</b>
<b>totale</b>	366.381	330	423.700	11430	333.746	4.360	997.760	99.360	<b>2.237.067</b>



**Comune di Positano**  
 Provincia di Salerno  
*Città Romantica*

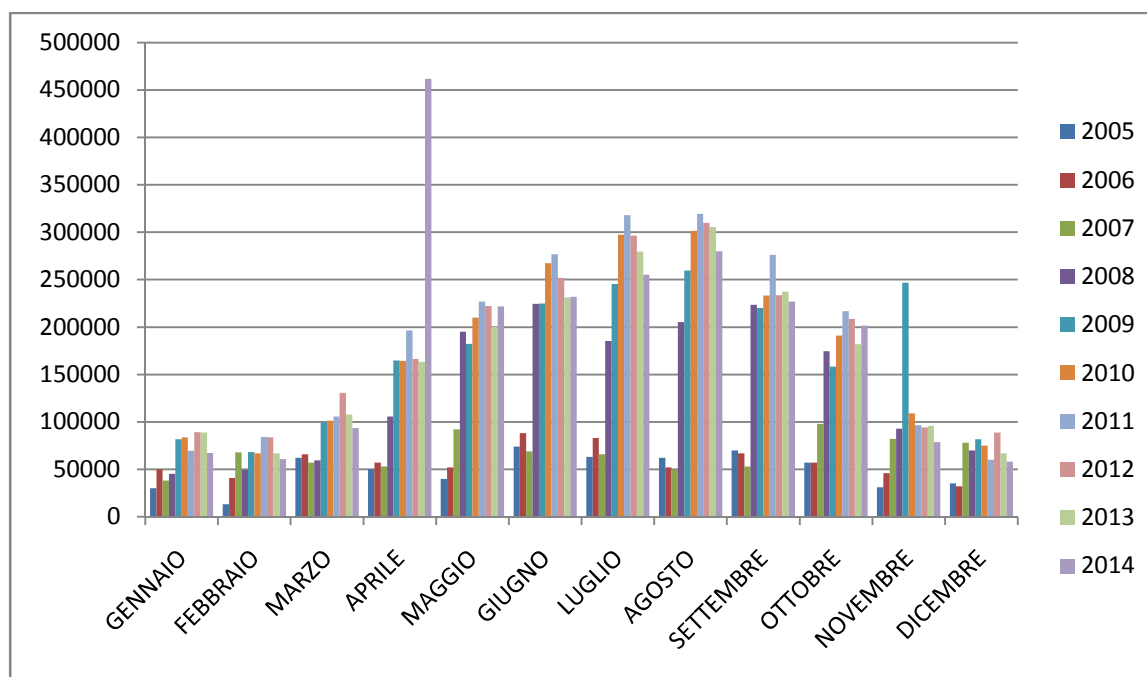
<b>PRODUZIONE MENSILE RIFIUTO INDIFFERENZIATO ANNO 2005/2014</b>										
	2005	2006	2007	2008	2009	2010	2011	2012	2013	2014
<b>GENNAIO</b>	154000	151000	167000	125400	80040	78340	67800	64.240	80.320	90.260
<b>FEBBRAIO</b>	137000	141000	147000	158820	61740	62560	58800	57.340	70.480	81.580
<b>MARZO</b>	205000	171000	210000	187320	81160	112700	86800	85.980	103780	110.380
<b>APRILE</b>	238000	302000	276000	139700	97380	107080	94280	89.960	119280	141.140
<b>MAGGIO</b>	293000	292000	307000	102540	119620	105300	83620	95880	133420	155.600
<b>GIUGNO</b>	356000	322000	331000	94580	128260	90820	71420	114120	135060	155.200
<b>LUGLIO</b>	353000	374000	391000	186660	136880	124600	107140	129740	183900	179.700
<b>AGOSTO</b>	377000	419000	429000	194420	163040	138660	146440	152080	170600	190.140
<b>SETTEMBRE</b>	332000	295000	378000	122600	132400	112500	104040	121260	135740	184.720
<b>OTTOBRE</b>	264000	261000	271000	98740	109820	94840	83380	113560	134140	146.660
<b>NOVEMBRE</b>	184000	189000	181000	82700	184440	76600	72920	78.140	94.540	109.280
<b>DICEMBRE</b>	172000	153000	162000	80900	78900	78840	54480	80.320	83.040	10.376
<b>TOTALE</b>	<b>3064000</b>	<b>3070000</b>	<b>3251000</b>	<b>1574380</b>	<b>1373680</b>	<b>1182840</b>	<b>1031120</b>	<b>1182620</b>	<b>1444300</b>	<b>1555036</b>





**Comune di Positano**  
 Provincia di Salerno  
*Città Romantica*

<b>PRODUZIONE MENSILE RIFIUTO DIFFERENZIATO ANNO 2005/2014</b>										
	2005	2006	2007	2008	2009	2010	2011	2012	2013	2014
<b>GENNAIO</b>	30000	50000	38000	45.126	81770	83700	69380	89010	88870	67020
<b>FEBBRAIO</b>	13000	41000	68000	49.175	68115	66920	84110	83710	66700	60870
<b>MARZO</b>	62000	66000	57000	59.576	99120	101160	105800	130810	107630	93460
<b>APRILE</b>	50000	57000	53000	105.773	164800	164550	196430	166310	163320	461807
<b>MAGGIO</b>	40000	52000	92000	195.038	182160	209880	226950	222040	200340	221780
<b>GIUGNO</b>	74000	88000	69000	224.489	224800	267440	276760	251890	231380	231.960
<b>LUGLIO</b>	63000	83000	66000	185.206	245460	297470	318090	296490	279490	255090
<b>AGOSTO</b>	62000	52000	50000	205.290	259680	301620	319340	310069	305600	279780
<b>SETTEMBRE</b>	70000	67000	53000	223.580	220130	233159	276100	233650	237290	226820
<b>OTTOBRE</b>	57000	57000	98000	174.620	158340	191000	216840	208730	182050	201580
<b>NOVEMBRE</b>	31000	46000	82000	92.750	246960	109050	96570	94120	95810	78760
<b>DICEMBRE</b>	35000	32000	78000	69.910	81730	74925	60200	88800	66730	58140
<b>TOTALE</b>	<b>589000</b>	<b>690000</b>	<b>804000</b>	<b>1630533</b>	<b>2033065</b>	<b>2100874</b>	<b>1964470</b>	<b>2175629</b>	<b>2025210</b>	<b>2.237.067</b>



Dall'analisi dei dati riportati nelle sopracitate tabelle si evidenzia chiaramente la stagionalità che caratterizza la produzione di rifiuti, differenziati e indifferenziati, con picchi nei mesi di luglio, agosto e settembre. In particolare il nuovo servizio dovrà essere strutturato, in termini di mezzi e personale, tenendo conto della seguente stagionalità:



Alta stagione periodo dall'01.04 al 31.10



Bassa stagione periodo dall'01.11 al 31.03



## Comune di Positano

Provincia di Salerno

*Città Romantica*

### LA COMPOSIZIONE MERCEOLOGICA DEI R.S.U.

Allo stato attuale, dal confronto dei dati di raccolta dell'ultimo quinquennio si è accertato che la produzione di rifiuto differenziato è costituita mediamente dalla seguente composizione merceologica:

- La frazione organica putrescibile rappresenta la categoria merceologica più rilevante con il 52,20% .
- Il vetro e gli imballaggi in vetro rappresentano mediamente il 16,40%
- La carta in genere, cartone, giornali, ecc. rappresentano mediamente il 14%
- Il rifiuto Misto rappresenta mediamente il 10,60%
- Gli ingombranti rappresentano mediamente il 4,20%
- Altri rifiuti il 2,60%

anno	2010	2011	2012	2013	2014	Media
<b>Merceologia</b>	%	%	%	%	%	%
organico	50	59	54	53	45	<b>52,20</b>
Vetro	18	5	19	21	19	<b>16,40</b>
Carta	15	16	13	10	16	<b>14</b>
Misto	10	11	8	9	15	<b>10,60</b>
Ingombranti	3	4	5	5	4	<b>4,20</b>
Altro	4	5	1	2	1	<b>2,60</b>

Tale analisi è stata condotta in quanto un corretto dimensionamento del servizio di raccolta differenziata deve partire da un'attenta valutazione della produzione dei materiali che si intende recuperare e, conseguentemente, dalla stima della produzione dei rifiuti e della loro composizione merceologica. Devono inoltre essere considerate le reali possibilità di collocamento dei materiali recuperati nel mercato produttivo e le tecnologie di trattamento finale previste dal sistema sovracomunale di gestione integrata dei rifiuti.







Comune di Positano  
Provincia di Salerno  
*Città Romantica*

Prima di entrare nel dettaglio del sistema di raccolta per flussi che si intende attuare, si ritiene utile raggruppare le frazioni da raccogliere in quattro categorie, e precisamente:

**FRAZIONE UMIDA DEI RIFIUTI (SOSTANZE ORGANICHE E VEGETALI IDONEE AL COMPOSTAGGIO)**

- resti di cibo (pasta, riso, semolino, patate, ecc.)
- scarti di verdura e frutta
- residui di carne, pesce, salumi, pollo, ecc.
- scarti di prodotti caseari
- ramaglie, erbe, foglie, ecc.
- carte utilizzate per uso domestico
- fondi di caffè e filtri di tè

**FRAZIONE SECCA RICICLABILE (DA CONFERIRE PRESSO LE PIATTAFORME AUTORIZZATE CONAI)**

- carta e cartone
- vetro
- lattine di alluminio
- barattoli in banda stagnata
- plastica (contenitori in PET o PVC da 0,5 It a 10 It)
- vaschette in PVC e polistirolo

**FRAZIONE SECCA NON RICICLABILE (DA CONFERIRE IN IMPIANTI DI SMALTIMENTO O DI CDR)**

- carte plastificate, calze, nylon
- materiali poliaccoppiati (es. carta di macelleria, copertine di riviste plastificate)
- cocci di ceramica
- articoli per l'igiene personale (es, assorbenti e pannolini)
- tutto quanto non espressamente elencato nelle due categorie precedenti

**INGOMBRANTI E BENI DUREVOLI CHE HANNO ESAURITO LA LORO VITA OPERATIVA**

- Materassi
- mobilio vecchio
- frigoriferi, lavatrici, lavastoviglie, televisori, radio, computer ecc



## Comune di Positano

Provincia di Salerno

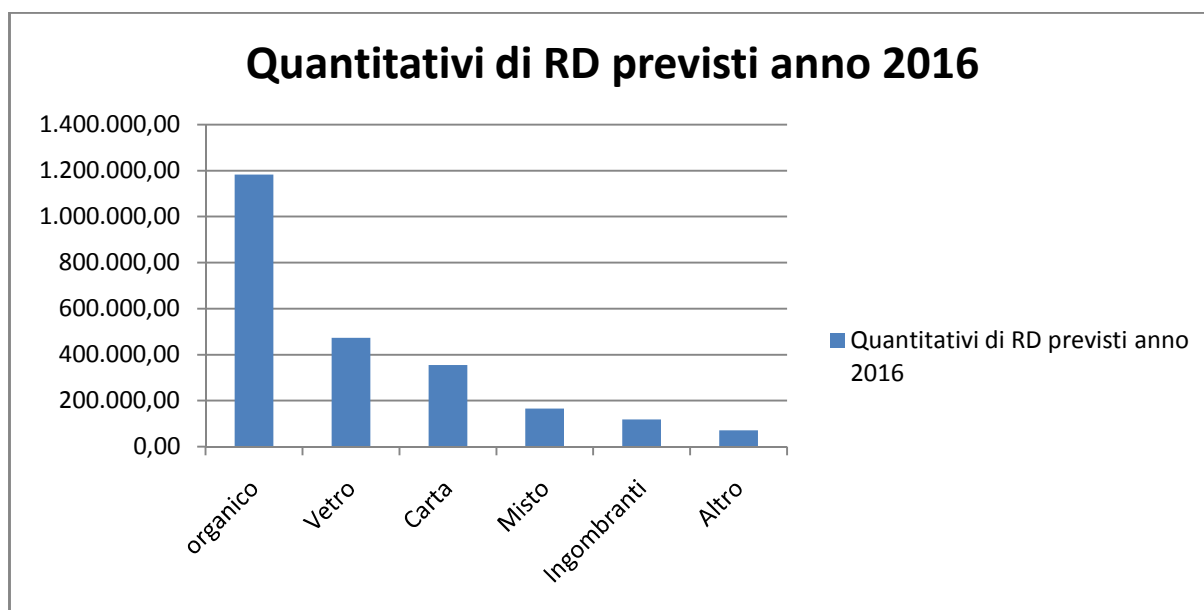
Città Romantica

### I DATI PROGETTUALI DI INPUT PER L'AGGIORNAMENTO DEL PIANO

Si riportano di seguito i dati di input del progetto che mira ad intercettare almeno il 70% del rifiuto in maniera differenziata entro 12 mesi dall'avvio del nuovo servizio.

I quantitativi posti alla base del progetto e che si intendono intercettare sono i seguenti:

ANALISI PREVISIONALE DI RACCOLTA RSU E RD PER L'ANNO 2016			
POSITANO			
PRODUZIONE RSU+ RD mediate nel periodo 2010-2014			Kg(1279183 +2100650)=kg. 3.379.833
<i>Dati di progetto</i>			
RSU PREVISIONALE IMPOSTATA AL	30%	Kg	1.013.950
RD PREVISIONALE IMPOSTATA AL	70%	Kg	2.365.833
	% incidenza su RD		kg
<b>organico</b>	<b>50</b>		1.182.941,50
<b>Vetro</b>	<b>20</b>		473.176,60
Carta	<b>15</b>		354.882,45
Misto	<b>7</b>		165.611,81
Ingombranti	<b>5</b>		118.294,15
Altro	<b>3</b>		70976,49
<b>TOTALI</b>	<b>100%</b>		<b>2.365.833</b>



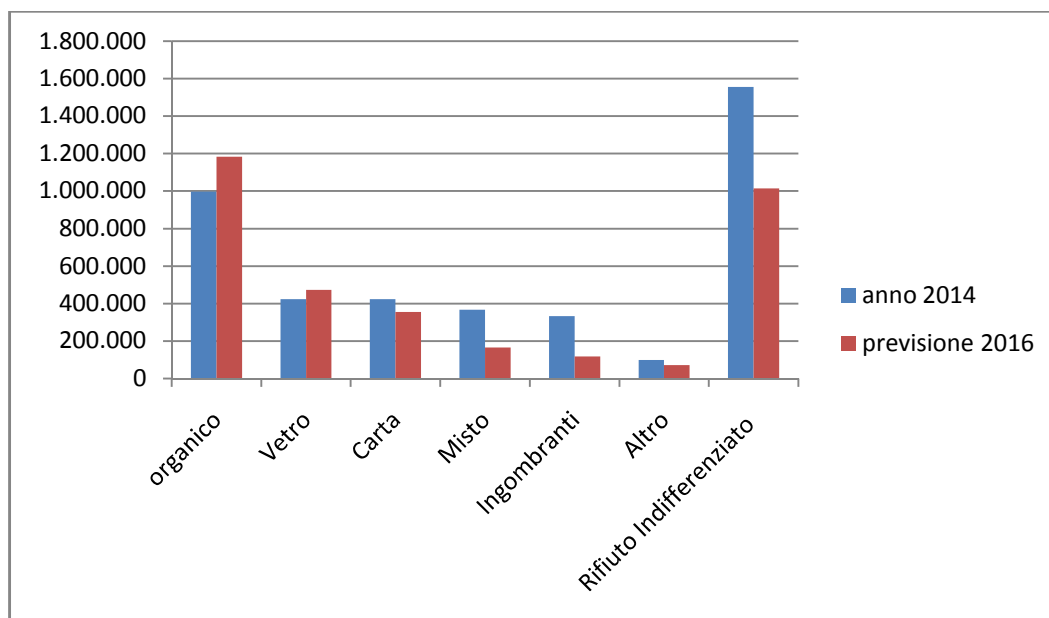


Comune di Positano  
Provincia di Salerno  
Città Romantica

## COMPARAZIONI CON LE ATTUALI PRODUZIONI

A puro scopo enunciativo si riporta di seguito la comparazione tra i quantitativi di progetto ed i quantitativi intercettati nel corso del 2014 (ultimo anno di dati completi e disponibili) con le relative incidenze percentuali sui quantitativi differenziati.

ANALISI PREVISIONALE DI RACCOLTA RSU E RD				
			POSITANO	
RIFIUTO DIFFERENZIATO	% incidenza su R.D		Quantità Totali	
	2014 (59%)	2016 (70%)	QUANTITA' Al 2014 (2.237.067)	QUANTITA' DI PROGETTO (2.365.833)
organico	45	50	997.760	1.182.941,50
Vetro	19	20	423.700	473.176,60
Carta	16	15	366.381	354.882,45
Misto	15	7	333.746	165.611,81
Ingombranti	4	5	99.360	118.294,15
Altro	1	3	16.120	70.976,49





## Comune di Positano

Provincia di Salerno

*Città Romantica*

### **EDUCAZIONE E COMUNICAZIONE**

Negli ultimi anni l'amministrazione comunale ha speso notevoli risorse in termini di tempo e denaro per campagne di sensibilizzazione ed educazione della cittadinanza alla raccolta differenziata.

Con il nuovo progetto e i nuovi obiettivi che l'Amministrazione ha intenzione di raggiungere si rende necessaria la predisposizione di una nuova campagna educativa e di sensibilizzazione che contenga:

1. educazione rivolti alla popolazione scolastica di concerto con i dirigenti e i docenti degli istituti interessati, per Positano sarebbe interessata solo la scuola dell'obbligo, scuola media ed elementare;
2. formazione rivolta ad operatori della raccolta, ad altri dipendenti addetti al servizio, ai referenti delle attività commerciali e produttive;
3. informazione e sensibilizzazione a tutti i cittadini utenti.

Gli interventi di informazione e sensibilizzazione vanno realizzati attraverso una campagna rivolta alla cittadinanza, utilizzando strumenti tradizionali come opuscoli, manifesti e metodi partecipativi come incontri pubblici, conferenze, concorsi a premi. Tra gli strumenti tradizionali è risultato particolarmente efficace ed utile, in altre esperienze, il calendario della raccolta differenziata. Nel secondo caso, tra le altre azioni, si suggerisce di elaborare e somministrare questionari volti ad ottenere il duplice scopo di far riflettere attivamente sulla problematica rifiuti nonché fornire nozioni e dati precisi, finalizzati alla realizzazione di una statistica utile allo sviluppo di nuove forme di partecipazione e collaborazione con gli utenti.

Si intendono effettuare, in maniera analitica, varie iniziative da porre in essere per la migliore riuscita della campagna informativa il cui scopo si ribadisce essere quello dello stimolo alla collaborazione da parte dei cittadini-utenti che, una volta adeguatamente informati, saranno coinvolti direttamente quali soggetti attivi per la migliore riuscita del raggiungimento di quanto prefissato in materia di differenziazione.

La campagna informativa, per aumentare la sua efficacia, dovrà essere reiterata ogni anno



## Comune di Positano

Provincia di Salerno

*Città Romantica*

### **LE CRITICITA' TERRITORIALI E GESTIONALI**

Nel elaborazione del piano sono emerse alcune criticità che hanno inciso notevolmente nella scelta delle modalità del servizio, sul relativo dimensionamento delle risorse operative e sui conseguenti costi:

1. Il territorio di Positano per la sua conformazione urbana, per la sua rete viaria e per le caratteristiche insediative rende particolarmente difficile ed oneroso (per impiego di personale) il servizio di raccolta domiciliare rivolto all'intera popolazione. Nonostante l'elevato costo l'Amministrazione ha comunque deciso di implementare il servizio di raccolta "Porta a Porta" per tutte le utenze al fine di dare un servizio alla cittadinanza di alto livello in termini di efficienza ed efficacia e nel contempo portare Positano ai più alti livelli in termini di percentuale di raccolta differenziata.
2. Per Positano i flussi turistici nazionali ed internazionali sono notevoli tra i mesi di Aprile e ottobre e raggiungono i picchi più elevati nel mese di agosto. Come si può osservare nei grafici della produzione dei rifiuti, in questi mesi si verifica un notevole incremento dei quantitativi da smaltire. Questo comporta un necessario potenziamento delle risorse umane e dei mezzi disponibili. In particolare, le grandi utenze alberghiero-ristorative, producendo soprattutto rifiuti di elevato peso specifico (frazione organica e vetro), richiedono attività di raccolta e trasporto impegnativi.
3. Il Comune di Positano non dispone di un'isola ecologica a causa della particolare conformazione del territorio, rendendo problematica l'individuazione di aree idonee alla realizzazione della stessa. Pertanto le operazioni di riduzione volumetrica delle frazioni dei rifiuti sono limitate e non determinano l'ottimizzazione dei trasporti presso i centri di conferimento.
4. La viabilità del Comune di Positano e della Costiera Amalfitana, la lontananza dei centri costieri dalla rete autostradale, il traffico intenso, ricorrente soprattutto nei periodi estivi, comporta un incremento dei tempi di raccolta e trasporto delle frazioni intercettate, causando relativi aggravii di costo.

### **MODALITA' DI ESPLETAMENTO DEL SERVIZIO**

Nonostante la particolare morfologia territoriale ed insediativa, particolarmente complessa e difficoltosa, il piano prevede un servizio di raccolta domiciliare spinto, cosiddetto "porta a porta", su tutto il territorio comunale compreso le frazioni.

Il servizio prevede la separazione secco - umido e la ulteriore raccolta dei materiali recuperabili quali il vetro, la carta ed il multimateriale leggero (plastica, alluminio e banda stagnata).

Il progetto garantirà uno specifico servizio di raccolta degli imballaggi in cellulosa (cartoni), vetro, carta e multimateriale leggero (plastica, alluminio e banda stagnata) presso i produttori specifici quali le attività commerciali.

Il servizio di raccolta dei rifiuti ingombranti e beni durevoli è previsto a domicilio nelle aree accessibili con mezzo meccanico o presso un punto concordato per le utenze non raggiungibili con mezzo meccanico, mediante prenotazione telefonica e con l'utilizzo della cosiddetta "ISOLA ECOLOGICA MOBILE", mentre per i rifiuti pericolosi (pile, farmaci e prodotti etichettati T e/o F) è prevista la fornitura di specifici contenitori da localizzare presso





## Comune di Positano

Provincia di Salerno

*Città Romantica*

gli esercizi commerciali di vendita e/o maggiore afflusso quali tabaccherie, fotografi, farmacie e supermercati. L'esposizione dei sacchi a piè di fabbricato è fortemente impattante, vista la particolare viabilità locale, nonché la grande visibilità turistica del Comune di Positano, pertanto il piano prevede un servizio che consenta di ultimare la raccolta per le prime ore del mattino. Inoltre, la particolare vocazione turistica del Comune di Positano induce a calibrare il servizio tenendo conto dei forti picchi stagionali, pertanto, le analisi condotte hanno consentito di individuare la periodicità dell'alta e bassa stagione, relativamente alla produzione di rifiuti, nel modo seguente:

- bassa stagione da novembre a marzo
- alta stagione da Aprile ad ottobre.

Si riporta di seguito lo schema delle frequenze dei servizi previsti ed a seguire la descrizione analitica degli stessi.

Utenze Domestiche

Grandi Utenze

Tutte le Utenze

COMUNE DI POSITANO (SA)							
FREQUENZA DEI SERVIZI PERIODO ESTIVO APRILE /OTTOBRE							
	domenica	lunedì	martedì	mercoledì	giovedì	venerdì	sabato
Servizio di raccolta domiciliare del rifiuto indifferenziato	-	-	X	-	-	-	X
Servizio di raccolta domiciliare dell'umido	-	X	-	X	-	X	-
Servizio di raccolta domiciliare della carta	-	-	-	-	-	X	-
Servizio di raccolta domiciliare del vetro	-	-	-	X	-	-	-
Servizio di raccolta domiciliare del Plastica	-	-	-	-	X	-	-
Servizio di raccolta domiciliare del multimateriale leggero ( alluminio , banda stagnata).	-	-	X	-	-	-	-
Servizio di trasporto del rifiuto indifferenziato, umido, carta, vetro, plastica e multimateriale	-	X	X	X	X	X	X
Servizio raccolta imballaggi in cellulosa presso i produttori specifici	X	X	X	X	X	X	X
Servizio raccolta vetro, plastica e multimateriale leggero (alluminio, banda stagnata). presso i produttori	X	X	X	X	X	X	X
Servizio raccolta umido presso i produttori specifici	X	X	X	X	X	X	X
Servizio di raccolta del rifiuto indifferenziato presso i produttori specifici	X	X	X	X	X	X	X
Servizio di raccolta di ingombranti e beni durevoli Con Isola ecologica Mobile	-	-	-	X	-	X	-



## Comune di Positano




Provincia di Salerno

*Città Romantica*

COMUNE DI POSITANO (SA)							
FREQUENZA DEI SERVIZI PERIODO INVERNALE NOVEMBRE/MARZO							
	domenica	lunedì'	martedì'	mercoledì'	giovedì'	venerdì'	sabato
Servizio di raccolta domiciliare del rifiuto indifferenziato	-	-	X	-	-	-	X
Servizio di raccolta domiciliare dell'umido	-	X	-	X	-	X	-
Servizio di raccolta domiciliare della carta	-	-	-	-	-	X	-
Servizio di raccolta domiciliare del vetro	-	-	-	X	-	-	-
Servizio di raccolta domiciliare del Plastica	-	-	-	-	X	-	-
Servizio di raccolta domiciliare del multimateriale leggero ( alluminio, banda stagnata).	-	-	X	-	-	-	-
Servizio di trasporto del rifiuto indifferenziato, umido, carta, vetro, plastica e multimateriale leggero	-	X	X	X	X	X	X
Servizio raccolta imballaggi in cellulosa presso i produttori specifici	-	X	-	X	-	X	-
Servizio raccolta vetro e multimateriale leggero (plastica, alluminio e banda stagnata). presso i produttori specifici	-	-	X	-	X	-	X
Servizio raccolta umido presso i produttori specifici	-	X	-	X	-	X	-
Servizio di raccolta del rifiuto indifferenziato presso i produttori specifici	-	-	X	-	X	-	X
Servizio di raccolta di ingombranti e beni durevoli Con Isola ecologia mobile	-	-	-	X	-	X	-





Comune di Positano  
Provincia di Salerno  
Città Romantica

SERVIZIO	MODALITA' DI ESPLETAMENTO DELLA RACCOLTA	
Servizio di raccolta domiciliare con modalità "porta a porta" del rifiuto indifferenziato	<p><b>Verrà svolta</b> la raccolta domiciliare con modalità "PORTA A PORTA" del rifiuto indifferenziato, sia nelle aree accessibili meccanicamente e conferito dagli utenti a piè di fabbricato, e sia nelle le aree non accessibili meccanicamente con raccolta manuale del rifiuto depositato sempre a piè di fabbricato. La frequenza di raccolta è di 2/7 (martedì - sabato).</p>	
Servizio di raccolta domiciliare con modalità "porta a porta" del rifiuto umido	<p><b>Verrà svolta</b> la raccolta domiciliare con modalità "PORTA A PORTA" del rifiuto indifferenziato, sia nelle aree accessibili meccanicamente e conferito dagli utenti a piè di fabbricato, e sia nelle le aree non accessibili meccanicamente con raccolta manuale del rifiuto depositato sempre a piè di fabbricato. La frequenza di raccolta è di 3/7 (lunedì - mercoledì - venerdì).</p>	
Servizio di raccolta domiciliare della plastica,	<p><b>Verrà svolta</b> la raccolta domiciliare con modalità "PORTA A PORTA" del rifiuto indifferenziato, sia nelle aree accessibili meccanicamente e conferito dagli utenti a piè di fabbricato, e sia nelle le aree non accessibili meccanicamente con raccolta manuale del rifiuto depositato sempre a piè di fabbricato. La frequenza di raccolta è di 1/7 (giovedì).</p>	
Servizio di raccolta domiciliare del multimateriale leggero ( alluminio e banda stagnata).	<p><b>Verrà svolta</b> la raccolta domiciliare con modalità "PORTA A PORTA" del rifiuto indifferenziato, sia nelle aree accessibili meccanicamente e conferito dagli utenti a piè di fabbricato, e sia nelle le aree non accessibili meccanicamente con raccolta manuale del rifiuto depositato sempre a piè di fabbricato. La frequenza di raccolta è di 1/7 (martedì).</p>	
Servizio di raccolta domiciliare con modalità "porta a porta" della carta e cartone	<p><b>Verrà svolta</b> la raccolta domiciliare con modalità "PORTA A PORTA" del rifiuto indifferenziato, sia nelle aree accessibili meccanicamente e conferito dagli utenti a piè di fabbricato, e sia nelle le aree non accessibili meccanicamente con raccolta manuale del rifiuto depositato sempre a piè di fabbricato. La frequenza di raccolta è di 1/7 (venerdì).</p>	



**Comune di Positano**  
Provincia di Salerno  
*Città Romantica*

<p>Servizio di raccolta domiciliare del vetro</p>	<p><b>Verrà svolta</b> la raccolta domiciliare con modalità "PORTA A PORTA" del rifiuto indifferenziato, sia nelle aree accessibili meccanicamente e conferito dagli utenti a piè di fabbricato, e sia nelle le aree non accessibili meccanicamente con raccolta manuale del rifiuto depositato sempre a piè di fabbricato.</p> <p>La frequenza di raccolta è di 1/7 (mercoledì).</p>	
<p>Servizio di trasporto del rifiuto indifferenziato, umido, carta, plastica, vetro e lattine.</p>	<p>Il servizio prevede il trasporto dei materiali raccolti presso gli impianti di smaltimento o recupero. Saranno impiegate n°2 unità nel periodo di alta stagione da marzo ad ottobre e n°1 unità lavorativa nel periodo di bassa stagione da novembre a febbraio. L'orario di impiego è di 6ore per 6 giorni a settimana (6/7) con mansioni di autista. Saranno utilizzate varie tipologie di automezzi secondo la tipologia di materiale da conferire tra cui un compattatore di media porta, fornito in comodato dal Comune di Positano, ed un lift per il trasporto di cassoni scarrabili. Il servizio sarà svolto mediamente a partire dalle ore 11,00.</p>	
<p>Servizio di raccolta domiciliare e da territorio di ingombranti e beni durevoli</p>	<p>il servizio prevede il prelievo dei materiali ingombranti e dei beni durevoli direttamente presso il domicilio nelle aree accessibili con mezzo meccanico o presso un punto concordato qualora non raggiungibili con mezzo meccanico. Il prelievo avverrà previa prenotazione telefonica. Il Prelievo sarà eseguito co "Isola Ecologica Mobile" con una frequenza di due giorni a settimana (Mercoledì per i durevoli e venerdì per gli ingombranti).</p> <p>Il servizio sarà gratuito per le utenze domestiche e sarà a pagamento per le grandi utenze.</p>	

**PERSONALE DA IMPEGNARE**

Per l'espletamento del servizio si prevede, in funzione della stagionalità della raccolta, il seguente personale:

**Periodo alta stagione (Aprile - Ottobre)**

	Lunedì	Martedì	Mercoledì	Giovedì	Venerdì	Sabato	Domenica
Personale raccolta "porta a porta"	N°5 operatori	N°5 operatori	N°5 operatori	N°5 operatori	N°5 operatori	N°5 operatori	Riposo
Personale raccolta meccanizzata	N°6 operatori in servizio e n° 1 a Riposo	N°6 operatori in servizio e n° 1 a Riposo	N°6 operatori in servizio e n° 1 a Riposo	N°6 operatori in servizio e n° 1 a Riposo	N°6 operatori in servizio e n° 1 a Riposo	N°6 operatori in servizio e n° 1 a Riposo	N°6 operatori in servizio e n° 1 a Riposo

N° 5 operatori **qualifica 2A**

N° 7 operatori **qualifica 3A**

N° 1 operatori **qualifica 3A (Autista)**



Comune di Positano  
Provincia di Salerno  
Città Romantica

**Periodo Bassa stagione ( Novembre – Marzo)**

	Lunedì	Martedì	Mercoledì	Giovedì	Venerdì	Sabato	Domenica
Personale raccolta "porta a porta"	N°5 operatori	N°5 operatori	N°5 operatori	N°5 operatori	N°5 operatori	N°5 operatori	Riposo
Personale raccolta meccanizzata	N°5 operatori	N°5 operatori	N°5 operatori	N°5 operatori	N°5 operatori	N°5 operatori	Riposo

Totale periodo Invernale:

N° 5 operatori **qualifica 2A**

N° 5 operatori **qualifica 3A**

N° 1 operatori **qualifica 3A(Autista 3gg/sett)**

**MEZZI DA IMPEGNARE**

**I mezzi da impegnare per l'espletamento del servizio sono stati individuati nella sottostante tabella**

Tipologia automezzo	Dotazione minima
Autocompattatore tradizionale 3 assi (25 mc)	1
Autocompattatore tradizionale 2 assi fornito comodato gratuito dall'Amministrazione	1
Minicompattatori tipo gasolone/porter	2
Automezzo con vasca tipo Gabstar o Daily 5/7 mc	2
Porter con sponde alte	1
Porter con vasca 2,5 mc	2
Presse scarrabili a tenuta di cui una fornita in comodato gratuito dall'Amministrazione	4
Spazzatrice stradale	1

**COSTO DEL PERSONALE**

Il personale dedicato ai servizi indicati ammonta, per il periodo Aprile – Ottobre , a n°13 unità full time inquadrare rispettivamente n°5 unità al 2A e n°8 unità al 3A, area conduzione del CCNL di categoria vigente.

Nel periodo da novembre a marzo detto personale sarà ridotto a n° 10 unità full time e n° 1 unità part time inquadrare rispettivamente n°5 unità al 2A e n°5 unità al 3A, ed n° 1 unità part time al 3A, area conduzione del CCNL di categoria vigente.

L'orario di lavoro è previsto dalle ore 4,00 alle ore 10,40 per i servizi di raccolta, mentre per il servizio di trasporto dei materiali si attenderà la fine delle raccolte o qualora vi siano cassoni e/o presse piene si opererà dalle prime ore del giorno.

L'amministrazione si riserva la facoltà di stabilire, in caso di necessità o di opportunità di servizio, orari di lavori diversi senza che la ditta appaltatrice possa accampare eventuali pretese economiche aggiuntive tranne nel caso in cui l'eventuale orario richiesto ricada nella fascia di previsione di lavoro notturno. In tal caso l'Amministrazione riconoscerà l'indennità di lavorazione notturna prevista dal contratto nazionale.





## Comune di Positano

Provincia di Salerno

*Città Romantica*

Il costo del personale resterà comunque invariato per tutta la durata del contratto ed eventuali oneri aggiuntivi derivanti dal rinnovo dei contratti di categoria saranno a totale carico della ditta affidataria del servizio.

34

Il Costo personale calcolato con riferimento alle tabelle del Ministero del Lavoro e delle Politiche sociali per addetti al servizio ambientale - Aziende Private aggiornate al febbraio 2015 è riportato nella tabella seguente.

COMUNE DI POSITANO (SA) VALORIZZAZIONE RISORSE UMANE PERIODO APRILE - OTTOBRE -						
CODICE	SERVIZIO	UNITA'		COSTO ANNUO PER LIVELLI		costo totale per servizi nel periodo (7mesi su 12)
		II	III	II	III	
1	Servizio di raccolta domiciliare con modalità "porta a porta" manuale	5	-	€ 40.706,61	-	€118.727,61
2	Servizio di raccolta domiciliare con modalità "porta a porta" meccanizzato	-	7	-	€ 42.809,82	€174.806,80
3	Servizio di trasporto del rifiuto indifferenziato, umido, carta, vetro e plastica.	0	1	-	€ 42.809,82	€ 24.972,40
<b>COSTI TOTALI PERIODO</b>						<b>€ 318.506,81</b>

COMUNE DI POSITANO (SA) VALORIZZAZIONE RISORSE UMANE PERIODO NOVEMBRE - MARZO -						
CODICE	SERVIZIO	UNITA'		COSTO ANNUO PER LIVELLI		costo totale per servizi nel periodo (7mesi su 12)
		II	III	II	III	
1	Servizio di raccolta domiciliare con modalità "porta a porta" manuale	5	-	€ 40.706,61	-	€ 84.805,45
2	Servizio di raccolta domiciliare con modalità "porta a porta" meccanizzato	-	5	-	€ 42.809,82	€ 89187,13
3	Servizio di trasporto del rifiuto indifferenziato, umido, carta, vetro e plastica.	0	1*	-	€ 42.809,82	€ 8.918,72*
<b>COSTI TOTALI PERIODO</b>						<b>€ 182.911,30</b>

(\*) Costo per lavoro part time 3gg a settimana

<b>COSTO TOTALE ANNUO</b>						<b>€ 501.418,11</b>
---------------------------	--	--	--	--	--	---------------------



**Comune di Positano**  
 Provincia di Salerno  
 Città Romantica

**COSTO AUTOMEZZI ED ATTREZZATURE**

Le analisi condotte relativamente alle produzioni di progetto hanno consentito di dimensionare il fabbisogno di mezzi ed attrezzature, pertanto, alla luce di quanto esposto si riporta una tabella contenente la tipologia e la quantità di mezzi necessari allo svolgimento del servizio, nonché gli ammortamenti, i costi fissi e variabili di ogni singolo automezzo.

TIPOLOGIA AUTOMEZZI	DOTAZIONE MINIMA	COSTO INVESTIMENTO	AMMORTAMENTO IN 5 ANNI	COSTI FISSI	COSTI VARIABILI	TOTALE COSTO ANNUO SINGOLO AUTOMEZZO	TOTALE COSTO ANNUO
Autocompattatore tradizionale 3 assi (25mc)	1	200.000,00	40000,00	€uro 3000,00	€uro 20.000,00	<b>€uro 63.000,00</b>	<b>€uro 63.000,00</b>
Minicompattatori tipo gasolone/porter	2	80.000,00	16.000,00	€uro 4000,00	€uro 20000,00	<b>€uro 20000,00</b>	<b>€uro 40.000,00</b>
Automezzo con vasca tip Gabstar o Daily 5 mc	2	45.000,00	22.500,00	€uro 4000,00	€uro 19.000,00	<b>€uro 22.750,00</b>	<b>€uro 45.500,00</b>
Porter con sponde alte	1	16.000,00	3.200,00	€uro 2000,00	€uro 9000,00	<b>€uro 14.200,00</b>	<b>€uro 14.200,00</b>
Porter con vasca 2,5 mc	2	40000,00	8000,00	€uro 4000,00	€uro 18.000,00	<b>€uro 15000,00</b>	<b>€uro 30.000,00</b>
Presse scarrabili a tenuta	3	135000,00	27.000,00	-	€uro 9000,00	<b>€uro 12.000,00</b>	<b>€uro 36.000,00</b>
Spazzatrice stradale	1	150.000	30.000,00	€uro 2.000,00	€uro 10500,00	<b>€uro 42.500,00</b>	<b>€uro 42.500,00</b>
<b>TOTALE</b>						<b>€271.200,00</b>	

**COSTO MOVIMENTAZIONI**

Il servizio delle movimentazioni consiste nel ritiro delle presse container con autocarro munito di scarramento e trasporto nei centri di raccolta del Rifiuto e riconsegna pressa vuota presso il cantiere di Positano)

Sono previste n° 450 movimentazioni all'anno.

Nel costo a corpo della singola movimentazione, sono compresi:

- Autocarro munito di scarramento
- l'autista
- Benzina /autostrada

**Costo a corpo per viaggio €uro 300,00**

Sono stimati ai fini dell'importo di gara N° 450 movimentazioni annue per le varie tipologie di rifiuto differenziato

**COSTO TOTALE ANNUO : 450 x €uro 300,00 = €uro 135.000,00**

**COSTO ISOLA ECOLOGICA MOBILE**

Il servizio consiste nel ritiro, con idoneo automezzo Min. .... Mc dotato di gru con ragno, dei beni ingombranti e durevoli prenotati e trasporto dello stesso nei centri di raccolta autorizzati :

Nel costo a corpo sono compresi:

- Automezzo
- N° 2 persone compreso l'autista



Comune di Positano  
Provincia di Salerno  
Città Romantica

- Benzina /autostrada

**Costo a corpo per viaggio Euro 350,00**

Sono stimati ai fini dell'importo di gara N° 96 viaggi annui ( 2 a settimana divisi tra ingombranti e durevoli)

**COSTOTOTALE ANNUO : 96 x 350 = Euro 33.600,00**

**COSTO TOTALE DEL SERVIZIO**

**Si riepilogano, di seguito i costi annui per l'espletamento del servizio oggetto del presente progetto:**

	<b>RIEPILOGO COSTI ANNUI DI GESTIONE</b>	<b>TOTALE COSTO €/anno</b>
A	COSTO ANNUO DIPENDENTI	€ 501.418,11
B	COSTO ANNUO AUTOMEZZI	€ 271.200,00
C	COSTO MOVIMENTAZIONI e trasporto in discarica	€ 135.000,00
D	Costo Isola Ecologica Mobile per ingombranti e durevoli	€ 33.600,00
E	SPESE GENERALI 10% di A+B+C+D	€ 94.121,81
F	UTILE D'IMPRESA 10% di (A+B+C+D+E)	€ 103.533,99
<b>Totale corrispettivo a corpo per l'esecuzione dei servizi programmati previsti dal progetto IVA esclusa al 10%</b>		<b>€ 1.138.873,91</b>



Comune di Positano  
Provincia di Salerno  
*Città Romantica*

## **CAPITOLATO SPECIALE D'APPALTO**



## Comune di Positano

Provincia di Salerno  
*Città Romantica*

### CAPITOLATO SPECIALE D'APPALTO

L'Amministrazione Comunale intende affidare il servizio di Igiene Urbana ad un gestore in possesso dei previsti requisiti di legge.

Il presente Capitolato regola il rapporto tra l'Amministrazione Comunale e la Società che effettua il servizio di igiene urbana e i servizi complementari da espletarsi su tutto il territorio comunale.

Per quanto non specificatamente indicato, le parti si rifaranno alle norme vigenti in materia, ed in caso di discordanza tra quanto indicato nel presente Capitolato e le altre indicazioni riportate negli altri allegati dell'appalto, le parti si atterranno a quanto indicato nel presente atto.

La stesura del presente Capitolato è stata condotta tenendo conto degli indirizzi e delle indicazioni contenute nella normativa nazionale di settore e nelle disposizioni regionali, in particolare nella L. 26 febbraio 2010, n. 26 e L.R.C. n. 5 del 24.01.2014 e tenendo conto dei contenuti del piano predisposto dall'amministrazione che precede il presente capitolato.

**Il Comune si riserva, pertanto, la facoltà di risolvere il contratto nel caso di positiva conclusione della prima procedura di affidamento per l'intero ATO o STO di appartenenza individuati ai sensi della richiamata normativa regionale, ovvero di riscattare qualsiasi dei servizi rientranti nell'oggetto dell'appalto in caso di piena operatività dell'ATO e/o Società provinciali senza che l'impresa aggiudicataria abbia nulla a pretendere e potendo in questi casi rivedere l'analisi dei costi e, conseguentemente, il canone mensile.**

Per l'esecuzione dei servizi disciplinati dal presente Capitolato, la ditta dovrà tener conto che il personale impiegato sarà unicamente, in parte o in toto, quello oggetto di passaggio di cantiere dalla gestione precedente ai sensi dell'art 6 del CCNL vigente.

Ad ogni buon conto nel caso in cui fosse necessario procedere a nuove assunzioni per compensare il personale proveniente dal passaggio di cantiere ed uniformarlo a quello previsto nel Piano Comunale o per fronteggiare eventi e imprevisti, la ditta aggiudicataria dovrà rispettare quanto previsto dalla normativa nazionale e regionale, in particolare quella speciale dell'emergenza rifiuti in Campania.

#### **NORME GENERALI**

Il Comune di Positano effettua la raccolta differenziata dei rifiuti mediante la modalità porta a porta sull'intero territorio comunale sia attraverso raccolta prettamente manuale sui percorsi pedonali e sia con raccolta meccanizzata sui percorsi carrabili.

L'organizzazione del servizio prevede quindi l'adozione di circuiti di raccolta porta a porta presso il domicilio dell'utente (singolo e/o come utenza condominiale e/o come utenza specifica), che viene chiamato a depositare sul suolo pubblico, in giornate ed in fasce orarie prefissate, le varie frazioni merceologiche dei rifiuti, preventivamente separate nella propria sede abitativa o nell'attività lavorativa nel territorio di Positano (SA). Le singole zone di raccolta e i percorsi da affidare ai singoli operatori saranno concordati tra l'Amministrazione e la ditta affidataria del servizio.

Tuttavia, indipendentemente dal sistema di raccolta previsto (manuale e meccanizzato) per le diverse parti del territorio comunale, dovranno essere raccolte in modo separato le seguenti frazioni merceologiche:

- la frazione umida (residui biodegradabili di mense e cucine e sfalcio verde), codici C.E.R. 200108 e 200201;





## Comune di Positano

Provincia di Salerno  
*Città Romantica*

- la carta e il cartone, codice C.E.R. 200101 e 150101;
- gli imballaggi in carta e cartone, codice C.E.R. 150101;
- gli imballaggi in plastica, codici C.E.R. 200139 e 150102;
- il vetro, codici C.E.R. 200102 e 150107;
- gli imballaggi metallici, codici C.E.R. 200140 e 150104;
- gli ingombranti, codice C.E.R. 200307;
- il secco residuo non riciclabile, codice C.E.R. 200301;

altre tipologie di rifiuti, codice C.E.R. 150103, 200137, 200138, 160601, 160604, 200132, 200133, 200134, 80309, 150110, 150106.

Inoltre, è previsto che sia gli operatori che eseguono la raccolta manuale che quelli che eseguono la raccolta meccanizzata dovranno provvedere allo svuotamento dei cestini gettacarta ubicati sui singoli percorsi assegnati.

Il servizio dovrà essere svolto con idonei veicoli (come elenco di Piano) dotati di dispositivi di sicurezza ed a norma per lo svolgimento del servizio di raccolta rifiuti, recanti ben visibile la scritta “COMUNE DI POSITANO – “Servizio di Igiene Urbana”.

L’allestimento dei veicoli dovrà essere del tipo a tenuta stagna, come garanzia per evitare eventuali sversamenti del contenuto. I veicoli dovranno essere dotati anche di dispositivi alza - volta bidoni in modo da poter, in qualsiasi momento, essere in grado di effettuare il servizio di svuotamento dei contenitori di tipo condominiale e/o commerciale.

Il personale di raccolta dovrà essere munito di idoneo abbigliamento a norma per l’esecuzione dei servizi di raccolta dei rifiuti e dotato di dispositivi di protezione individuale per garantire il rispetto delle norme vigenti in materia di sicurezza e protezione dei lavoratori (D.Lgs. 09.04.2008, n. 81 e successive modifiche ed integrazioni).

I servizi vengono espletati secondo il calendario e gli orari previsti dal Piano Comunale

### **Raccolta porta a porta**

Il servizio domiciliare porta a porta consiste nella raccolta dei sacchi e/o del materiale preconfezionato dall’utenza depositato su suolo stradale presso l’uscio dell’abitazione o dell’attività commerciale, su tutto il territorio del Comune di Positano compreso le frazioni e la zona della spiaggia grande. .

Il servizio prevede la raccolta delle diverse frazioni merceologiche secondo gli orari e i giorni di deposito indicati nel calendario di raccolta differenziata predisposto dall’Amministrazione comunale nel precitato Piano. Qualora il rifiuto conferito dall’utenza non rispetti il calendario di raccolta o non sia conforme per natura a quanto previsto dal circuito di raccolta, l’operatore non sarà tenuto al suo prelievo e dovrà apporre apposito adesivo riportante la dicitura “Rifiuto non conforme”. Sarà cura dell’Amministrazione comunale prendere i dovuti provvedimenti.

L’aggiudicatario dovrà, inoltre, provvedere tempestivamente alla raccolta ed alla pulizia dei rifiuti che si trovassero abusivamente depositati sul territorio.

### **“Porta a Porta” manuale**

Nelle zone del territorio non raggiungibili con gli automezzi la raccolta domiciliare dovrà avvenire manualmente. A ciascun operatore verrà assegnata giornalmente una zona di raccolta con una serie di percorsi pedonali lungo i quali dovrà eseguire la raccolta e il trasporto a spalla dei rifiuti raccolti fino alla strada carrabile dove il rifiuto verrà caricato sugli automezzi delle squadre che eseguono la raccolta meccanizzata.



## Comune di Positano

Provincia di Salerno  
*Città Romantica*

### **“Porta a Porta” meccanizzato**

Nelle zone del territorio raggiungibili con gli automezzi la raccolta domiciliare dovrà avvenire attraverso l'utilizzo dei mezzi di raccolta. A ciascun operatore verrà assegnata giornalmente una zona di raccolta con una serie di percorsi carrabili lungo i quali dovrà eseguire la raccolta e il carico dei rifiuti sull'automezzo. Lo stesso operatore, sul percorso assegnato, dovrà provvedere al carico sull'automezzo dei rifiuti raccolti dall'operatore che esegue il porta a porta manuale e che ha come recapito finale la sua zona di competenza.

### **Raccolta Ingombranti e RAEE attraverso “L'isola ecologica mobile”**

Il servizio di raccolta degli ingombranti e dei RAEE dovrà essere effettuato con la cosiddetta **“Isola Ecologia Mobile”**. In particolare l'affidatario del servizio dovrà mettere a disposizione appositi automezzi di idonee dimensioni e caratteristiche, abilitati al trasporto di ingombranti e beni durevoli, due giorni a settimana, come previsto dal Piano.

Gli utenti, infatti, saranno tenuti a fissare l'appuntamento per il ritiro del proprio rifiuto chiamando un numero istituito a tale scopo. L'affidatario del servizio dovrà provvedere al ritiro lungo la strada carrabile nei punti prefissati e successivamente provvedere al trasporto dei rifiuti presso i centri di raccolta autorizzati individuati dall'Amministrazione di Positano in provincia di Salerno. Il servizio di raccolta dovrà avere inizio alle ore 6.00 e ultimarsi al completamento della raccolta dei rifiuti prenotati. Finita la raccolta sul territorio “l'isola ecologica mobile” dovrà eseguire il trasporto del materiale raccolto all'impianto di recupero/trattamento presso centri autorizzati.

Eventuali ingombranti e/o durevoli depositati in modo incontrollato sul territorio comunale, dovranno essere raccolti dagli operatori della ditta affidataria e depositati temporaneamente nell'area comunale denominata “Cascata” e trasportati nei centri di recupero/trattamento al primo viaggio utile dell'Isola ecologica mobile.

### **Raccolta Rifiuti Pericolosi (Pile e Farmaci)**

Per il conferimento dei Rifiuti Urbani Pericolosi (pile esausti e farmaci scaduti, contenitori T ed F, cartucce toner ed inchiostro esaurite) la raccolta avverrà tramite gli appositi contenitori, diversi per le due categorie di rifiuto, installati nei punti indicati dall'Amministrazione comunale. L'aggiudicatario dovrà, periodicamente, provvedere al loro svuotamento e successivo trasporto presso gli impianti di trattamento/smaltimento autorizzati.

### **Raccolta Rifiuti differenziati presso il cimitero di Positano**

L'affidatario del servizio dovrà assicurare la raccolta domiciliare del rifiuto prodotto presso il cimitero di Positano. In particolare si dovrà provvedere:

- alla raccolta del rifiuto umido proveniente dalla potatura degli alberi e delle aiuole e dai fiori secchi depositati presso le tombe. Il rifiuto sarà conferito nelle apposite buste predisposte dal custode cimiteriale e depositato nei giorni di raccolta dell'umido all'ingresso del cimitero;
- alla raccolta della plastica, della carta e del rifiuto indifferenziato prodotto nel cimitero e conferito nelle apposite buste predisposte dal custode cimiteriale e depositato nei giorni di raccolta della specifica frazione differenziata all'ingresso del cimitero

### **Aree Comunali messe a disposizione della ditta affidataria**

Il Comune di Positano metterà a disposizione dell'affidatario, a titolo gratuito, per tutta la durata del contratto, due aree comunali denominate “Cascata” e “Carcarone”. L'area della Cascata



## Comune di Positano

Provincia di Salerno  
*Città Romantica*

dovrà essere utilizzata per il rimessaggio degli automezzi e per il posizionamento di cassoni/presse scarrabili a tenuta stagna. per il deposito temporaneo ( ex Art. 183 comma 1 lett. m) del D.Lgs. 152/2006 e s.m.i.) delle frazioni di rifiuto differenziato prodotte sul territorio comunale (carta, vetro, plastica) in attesa del trasporto nei centri autorizzati di riciclaggio. L'area di Carcarone dovrà essere utilizzata solo per il posizionamento di cassoni/presse scarrabili a tenuta stagna per il deposito temporaneo ( ex Art. 183 comma 1 lett. m) del D.Lgs. 152/2006 e s.m.i.) delle frazioni di R.D. prodotte sul territorio (umido e vetro) in attesa del trasporto nei centri autorizzati di riciclaggio. Le aree messe a disposizione sono video sorvegliate e dotate di cancelli scorrevoli di chiusura. La ditta affidataria dovrà adottare, nell'espletamento dell'intero servizio, ed in particolare nella gestione delle aree messe a disposizione , tutte le misure di natura igienico-sanitarie atte ad evitare ogni rischio di inquinamento dell'aria, dell'acqua e del suolo, nonché ed o ogni danno o pericolo per la salute, l'incolumità e la sicurezza della collettività dei singoli.

Su tali aree resta in ogni caso vietato il deposito a terra del rifiuto raccolto e ogni forma di miscelamento e/o trattamento dello stesso rifiuto.

### TERMINOLOGIA

- Competono al Comune in regime provvisorio, nelle more della piena attuazione del D.Lgs. n. 152 del 3.04.2006, le operazioni di raccolta, spazzamento e raccolta dei rifiuti urbani ed assimilati agli urbani.
- Si definiscono "Rifiuti Urbani" tutti i materiali od oggetti lavorati, generati nell'ambito di attività urbane che non siano classificati come "Rifiuti Speciali" di cui il detentore si disfi o abbia deciso, o abbia l'obbligo di disfarsi.
- I RR.UU. sono costituiti dai rifiuti domestici ordinari derivanti da fabbricati e insediamenti abitativi ed altri insediamenti civili in genere, o da attività commerciali, artigianali, industriali, agricole, terziaria unicamente per la parte di carattere civile (cucine, mense, uffici), eventualmente presenti in tali attività.
- Sono Rifiuti Urbani (in base all'origine o provenienza):
  - a) I **rifiuti domestici**, anche ingombranti provenienti da locali e luoghi adibiti ad uso civile di abitazione (già in D.P.R. 915/1982, art. 21 comma 32, punti 1 e 2);
  - b) I rifiuti **non pericolosi** provenienti da locali e luoghi adibiti ad usi diversi da quelli di cui alla lettera a), assimilati a rifiuti urbani per quantità e qualità in base al regolamento comunale;
  - c) I rifiuti provenienti dallo spazzamento di strade;
  - d) I rifiuti di qualunque natura o provenienza non classificati "Speciali", giacenti su strade o aree pubbliche o su strade o aree private soggette ad uso pubblico o sulle rive dei corsi d'acqua;
  - e) I rifiuti vegetali provenienti da aree verdi, quali giardini, parchi ed aree cimiteriali;

La terminologia utilizzata per la descrizione dei sistemi operativi è riportata di seguito.

- **Frazione umido dei RU o "frazione organica" o "scarto di cucina"**: materiali putrescibili ad alto tasso di umidità presente nei rifiuti urbani (quali, a titolo di esempio: scarti alimentari di cucina, bucce, torsoli, noccioli, gusci d'uovo, pelli di animali, pasta, pane, fondi di caffè, riso, granaglie, tè, semi, fiori secchi, ossa ecc.) e, come tali, suscettibili di trasformazione in "compost" per il reimpiego nell'attività agronomiche.
- **Rifiuto indifferenziato o "frazione secca residua" o "non riciclabile"**: materiali a minore tasso di umidità, aventi di norma possibilità di ulteriore separazione a valle in tre frazioni



## Comune di Positano

Provincia di Salerno

*Città Romantica*

principali: una frazione ad alto potere calorifico (quali, a titolo di esempio: imballi non recuperabili, cartoni del latte, carta oleata, film plastici, pannolini ecc.), una frazione organica residua da stabilizzare per utilizzo alternativo allo smaltimento in discarica (ad esempio: ripristino ambientale, terreni di ricopertura di discarica ecc.) ed infine una frazione di materiali inerti da smaltire in discarica (ad esempio: stoviglie rotte detriti ecc.).

- **Raccolta porta a porta domiciliare:** operazioni di prelievo dei rifiuti, presso ogni singolo luogo di produzione degli stessi e/o gli specifici punti di raccolta, conferiti da parte degli utenti in sacchi e/o bidoni che, nei giorni diversi da quelli di raccolta, sono collocati all'interno della proprietà. Nel caso di realtà condominiali, la raccolta porta a porta serve, più famiglie con un (abituale ma non tassativamente) singolo contenitore che può essere collocato sia negli spazi condominiali che posto sul fronte strada soltanto nei giorni di raccolta.
- **Sistema a ritiro:** il materiale viene predisposto davanti all'edificio dell'utente (in bidoni, in sacchi a perdere, confezionati es.: pacchi) e raccolto dal servizio apposito. Il termine è generalmente usato come sinonimo di raccolta porta a porta o domiciliare.
- **Raccolta integrata:** sistema di raccolta differenziata che interviene all'interno del sistema di raccolta ordinaria e ne modifica le caratteristiche. Un esempio è la domicializzazione delle raccolte delle frazioni di rifiuto recuperabili più significative (carta, organico) accoppiate a quella del secco residuo, per il quale vengono modificate le frequenza e a volte le modalità di raccolta.
- **Raccolta monomateriale:** modalità di raccolta che punta ad intercettare le frazioni di rifiuto in flussi segregati (es.: raccolta domiciliare della carta).
- **Raccolta multimateriale:** modalità di raccolta differenziata che prevede il conferimento in un unico contenitore di diverse frazioni di rifiuto recuperabili e che prevede una successiva operazione di separazione prima dell'invio a recupero dei materiali raccolti.
- **Compostaggio domestico:** tecnica attraverso la quale, in ambito domestico (in giardino/orto) viene controllato, accelerato e migliorato il processo naturale cui va incontro qualsiasi sostanza organica allo scopo di ottenere un prodotto a base di humus da riutilizzare direttamente nelle attività domestiche quali orticoltura, floricoltura e giardinaggio hobbistico.
- **Trattamento:** processi di selezione e di lavorazione dei rifiuti per la realizzazione dei prodotti riutilizzabili.
- **Recupero:** operazioni eseguite sulle materie provenienti da raccolte differenziate per renderle idonee alla commercializzazione ed al riutilizzo.
- **Spazzamento:** le operazioni di pulizia delle aree pubbliche e/o di uso pubblico nonché successiva differenziazione, trasporto e smaltimento definitivo dei materiali di risult



Comune di Positano  
Provincia di Salerno  
*Città Romantica*

**PARTE PRIMA**  
**OGGETTO DELL'APPALTO**



## Comune di Positano

Provincia di Salerno

*Città Romantica*

### **ART. 01 – CARATTERE DELL'APPALTO.**

I servizi oggetto del presente appalto sono ad ogni effetto servizi pubblici essenziali (art. 1 L.146/90) e costituiscono attività di pubblico interesse sottoposta alle disposizioni di cui al D.Lgs. 152/2006 e successive modifiche ed integrazioni.

In caso di sciopero dovranno essere rispettate le disposizioni della Legge 15/06/1990 n. 146 e s.m.i. e dovranno essere assicurati i servizi indispensabili, come definiti dall'Accordo Nazionale tra Fise-Assoambiente e le Organizzazioni Sindacali, approvato dalla Commissione di Garanzia istituita dalla L. 146/90 s.m.i..

In caso di abbandono o sospensione ed in genere per ogni inosservanza degli obblighi e delle condizioni del presente capitolato, il Comune di Positano potrà sostituirsi, senza formalità di sorta, all'appaltatore per l'esecuzione d'ufficio dei servizi, con rivalsa delle spese sull'appaltatore medesimo e ciò indipendentemente dalle sanzioni a questi applicabili e l'eventuale risarcimento dei danni.

Per le esecuzioni d'ufficio il Comune di Positano potrà avvalersi di qualsiasi impresa autorizzata ai sensi del D.Lgs. 152/2006 che non sia l'appaltatore, oppure provvedere direttamente.

Il servizio oggetto di questo appalto, essendo considerato ad ogni effetto servizio pubblico, costituisce attività di pubblico interesse sottoposto alla normativa dettata dall'art. 178, 1° comma del D.Lgs. 152/2006 e non potrà, quindi, essere sospeso o abbandonato salvo che per dimostrata "causa di forza maggiore".

La ditta aggiudicataria, dovrà rispettare le norme vigenti per l'esercizio di sciopero nei servizi pubblici essenziali.

Non saranno considerati causa di forza maggiore scioperi del personale che dipendessero da cause direttamente imputabili alla ditta aggiudicataria, quali, a titolo di esempio, la ritardata o mancata corresponsione delle retribuzioni, l'anomala permanente distribuzione del carico di lavoro, rispetto a quanto previsto dal contratto di concessione, ecc.

La ditta aggiudicataria, è tenuta all'osservanza di tutte le leggi e le disposizioni vigenti e future in materia, sia a livello nazionale che regionale.

### **ART. 02 – SERVIZI IN APPALTO**

L'appalto consiste nell'espletamento da parte dell'Appaltatore, secondo le modalità indicate ai successivi articoli e nel precedente Piano di cui il presente Capitolato fa parte integrante, delle seguenti prestazioni su tutto il territorio comunale:

#### **Servizi base:**

- a) Servizio di raccolta, trasporto e conferimento differenziato dei rifiuti urbani delle utenze domestiche, artigianali e commerciali: carta e cartone, plastiche, verde pubblico e privato, vetro, alluminio e banda stagnata, frazione umida, secco non riciclabile;
- b) Servizio di raccolta, trasporto e conferimento dei rifiuti speciali dichiarati assimilabili agli urbani;



## Comune di Positano

Provincia di Salerno

*Città Romantica*

- c) Servizio di raccolta, trasporto e conferimento dei rifiuti urbani ingombranti e dei RAEE con servizio di ritiro a domicilio su prenotazione ed il loro trasporto agli impianti di trattamento e smaltimento;
- d) Servizio di raccolta, trasporto, stoccaggio e conferimento dei rifiuti urbani pericolosi (pile, farmaci scaduti o inutilizzati, cartucce inchiostri e oner, lampadine e “T e F”);
- e) Servizio giornaliero di spazzamento stradale meccanizzato (con l’uso di apposita spazzatrice) per tutte le strade carrabili del territorio ;
- f) Servizio di pulizia delle aree comunali messe a disposizione dal comune per deposito temporaneo e rimessaggio mezzi;
- g) Svuotamento cestini;

Il servizio non comprende il prelevamento e il trasporto di materiali diversi dai Rifiuti Urbani ed Assimilati salvo quanto successivamente previsto dal presente capitolato.

### **ART. 03 – PERSONALE IN SERVIZIO CON RELATIVI REQUISITI MINIMALI**

L'impresa aggiudicataria dovrà osservare le disposizioni del C.C.N.L. FISE - ASSOAMBIENTE, per il personale dipendente da imprese esercenti servizi di nettezza urbana, smaltimento rifiuto, espurgo pozzi neri e simili e depurazione delle acque, relative al passaggio di gestione per scadenza di contratto di appalto; in particolare, dovrà essere attuato il passaggio diretto e immediato del personale necessario addetto ai servizi oggetto dell'appalto, dall'impresa cessante all'impresa subentrante, nel rispetto dell'art. 6 del suddetto C.C.N.L.. Eventuali crediti maturati nei confronti dell'attuale gestore del servizio dal personale che sarà trasferito non potranno gravare in alcun modo sul nuovo aggiudicatario.

La ditta dovrà dotarsi di personale capace e in numero sufficiente per lo svolgimento dei servizi appaltati conformemente alle previsioni dell’offerta tecnica presentata. Al personale impiegato dovranno essere applicate tutte le vigenti disposizioni di legge, contrattuali e regolamentari, sia per quanto riguarda il trattamento giuridico ed economico, che il trattamento assistenziale assicurativo, previdenziale, di sicurezza del lavoro, di prevenzione infortuni e di igiene sul lavoro. E’ facoltà dell'Ente appaltante utilizzare, senza alcun onere aggiuntivo tutto il personale impiegato nel presente appalto:

- a) per fronteggiare eventi atmosferici verificatisi, (nevicata, allagamenti, ecc.) in sostituzione del servizio non eseguito allo stesso titolo;
- b) per interventi straordinari di pulizia nel caso per qualsiasi motivo non fosse possibile procedere alla raccolta dei rifiuti.

Tutto il personale deve tenere un contegno corretto nei confronti degli utenti e dei gestori delle attività pubbliche e private.

Tutto il personale dipendente dell'impresa appaltatrice dovrà essere vestito in modo uniforme e decoroso, indossando gli abiti da lavoro conformi alle norme di sicurezza ed al Codice Stradale.





## Comune di Positano

Provincia di Salerno

*Città Romantica*

Il Comune si riserva la facoltà di chiedere la sostituzione di chi si rendesse responsabile di insubordinazione o ripetute mancanze nell'espletamento delle sue mansioni, nonché di contegno abitualmente scorretto con gli utenti del servizio o con il pubblico. Sarà compito dell'impresa aggiudicataria rendere edotto dei rischi specifici il proprio personale, elaborare un piano delle misure di sicurezza ed emanare disposizioni che dovranno essere adottate per garantire l'incolumità del proprio personale e di terzi. **Tale Piano dovrà essere consegnato al Comune entro 30 giorni dalla data di consegna del servizio.**

Per l'espletamento dei servizi di cui al presente appalto, fermo restando l'obbligo di assumere il personale dell'impresa lasciante addetta all'espletamento dei servizi oggetto dell'appalto, l'impresa appaltatrice dovrà comunque garantire a sua cura e spese il corretto e continuo svolgimento del servizio assumendo e mantenendo in forza altro personale, ove necessario, nel rispetto di quanto previsto nell'art. 13 della L.R. 5/2014. In particolare il personale che sarà oggetto di passaggio di cantiere dalla ditta cessante (Consorzio Comuni Bacino SA/2) alla ditta subentrante, così come da comunicazione della stessa ditta cessante, è il seguente:

1. ....
2. ....
3. ....
4. ....
5. ....
6. ....
7. ....
8. ....
9. ....
10. ....

L'impresa appaltatrice avrà l'obbligo di osservare e far osservare ai propri dipendenti, oltre alle norme specificate nel presente capitolato d'appalto tutte le disposizioni di cui alle leggi e ai regolamenti in vigore, comprese le norme regolamentari o le ordinanze municipali specie quelle riguardanti l'igiene e comunque aventi rapporto con i servizi d'appalto.

Nei casi di infrazione accertata da un pubblico ufficiale, l'impresa appaltatrice dovrà provvedere all'immediata sostituzione del personale che si fosse reso responsabile di:

- a) accumulo di rifiuti sulle strade in fase di raccolta;
- b) ritiro presso le utenze di rifiuti non conformi a quelli previsti per il giorno;
- c) trasporto di rifiuti diversi da quelli previsti dal presente capitolato;
- d) rilascio di percolato;
- e) ripetuto mancato ritiro dei rifiuti;
- f) raccolta dei rifiuti in orari diversi da quelli stabiliti dal presente capitolato senza previa autorizzazione dell'Amministrazione Comunale.



## Comune di Positano

Provincia di Salerno

*Città Romantica*

In ogni caso la sostituzione del dipendente non esime la ditta appaltatrice dall'essere direttamente responsabile dell'operato dei propri dipendenti, sia nei confronti delle disposizioni di legge che per danni nei confronti del Comune e/o di terzi anche per il mancato recupero delle somme per la cessione dei rifiuti riciclabili.

La ditta appaltatrice deve designare, una persona con funzioni di "Responsabile Unico" della commessa da segnalare obbligatoriamente all'Ente Appaltante. Il compito del Responsabile è quello di controllare e far osservare al personale impiegato le funzioni e gli incarichi stabiliti e verificare il normale espletamento del servizio. Il Responsabile Unico dovrà essere sempre reperibile ed avere in dotazione un telefono cellulare dove poter essere contattato.

La ditta aggiudicataria, è tenuta a fornire settimanalmente al Comune l'elenco del personale in servizio (generalità, numero di matricola, livello, anzianità, tipo di lavoro svolto) specificando inoltre i giorni e le ore della settimana in cui il personale stesso viene impiegato e a comunicarne immediatamente le eventuali variazioni.

La ditta aggiudicataria è obbligata ad esibire in qualsiasi momento, ed a semplice richiesta del Comune, copia dei pagamenti relativi al personale di servizio.

La ditta aggiudicataria si impegna a garantire la continuità e l'efficienza del servizio provvedendo alla tempestiva sostituzione del personale assente e/o di quello risultato non idoneo.

Sulla base delle previsioni del Piano comunale il personale minimo da impegnare sul cantiere, suddiviso per i periodi determinati dalla stagionalità del servizio, è il seguente:

### **Periodo alta stagione (Aprile - Ottobre)**

- N° 5 operatori **qualifica 2A**
- N° 7 operatori **qualifica 3A**
- N° 1 operatori **qualifica 3A (Autista)**

### **Periodo Bassa stagione ( Novembre – Marzo)**

- N° 5 operatori **qualifica 2A**
- N° 5 operatori **qualifica 3A**
- N° 1 operatori **qualifica 3A (Autista 3gg/sett)**

### **ART. 04 – MEZZI ED ATTREZZATURE**

La ditta aggiudicataria è tenuta a disporre dei mezzi sufficienti ed idonei a garantire il corretto espletamento di tutti i servizi previsti nel presente Capitolato, nel rispetto completo della normativa vigente in materia di dotazione di mezzi ed attrezzature, nonché all'adozione di modalità esecutive idonee al puntuale svolgimento del servizio ed alla massima sicurezza nell'espletamento dello stesso.

Le norme che regolamentano i servizi svolti sulle strade e vie di percorrenza, sono contenute e previste dal nuovo Codice della Strada e dal Regolamento di attuazione dello stesso.

La ditta aggiudicataria è tenuta al completo rispetto delle seguenti prescrizioni:

- a) Gli automezzi con relativi allestimenti, dovranno, durante l'intera durata dell'appalto, essere in perfetto stato di efficienza funzionale, tecnica ed estetica,



## Comune di Positano

Provincia di Salerno

*Città Romantica*

dovranno essere provvisti di dispositivi di sicurezza in perfetto stato di funzionamento e comunque dovranno essere conformi alla normativa vigente, nonché dovranno possedere l'attestazione dell'avvenuta revisione periodica con esito positivo da parte della MCTC, dovranno essere omologati alla circolazione su strada come automezzi per trasporto specifico, dovranno essere stati immatricolati non prima dell'anno 2013.

- b) Per tutta la durata del servizio tutti i mezzi e le attrezzature utilizzati per il servizio saranno tenuti in perfetta efficienza, collaudati a norma di legge, assicurati e revisionati, sostituendo immediatamente quelli che, per usura o per avaria, fossero deteriorati o mal funzionanti.
- c) I mezzi impegnati nel trasporto e raccolta dei rifiuti urbani e assimilati dovranno essere idonei ad effettuare le operazioni di sollevamento e svuotamento di bidoni con aggancio a rastrelliera (80, 120, 240 e 360 litri)
- d) Le attrezzature, mezzi fissi e mobili in uso esclusivo per il Comune di Positano dovranno riportare sulle due facciate la dicitura "Comune di Positano – Servizio Igiene Urbana".
- e) Nel caso di guasto o indisponibilità per qualsiasi motivo di un mezzo, la ditta dovrà garantire comunque la regolare esecuzione del servizio provvedendo, nel caso, alla sua sostituzione immediata.

La Ditta appaltatrice dovrà disporre già dal momento della Consegna del Servizio, di tutti gli automezzi necessari per l'espletamento dei singoli servizi. A tal fine copia dei libretti di circolazione autenticati a norma di legge dovrà essere presentata prima della stipula del contratto.

Il numero e la tipologia di automezzi dovrà essere tale da garantire la perfetta esecuzione nei modi e nei tempi previsti nel presente capitolato ed in ogni caso non potrà essere inferiore alla dotazione minima e con le caratteristiche come riportate nella seguente tabella:

TIPOLOGIA AUTOMEZZI	DOTAZIONE MINIMA
Autocompattatore tradizionale 3 assi (25mc)	1
Minicompattatori tipo gasolone/porter	2
Automezzo con vasca tip Gabstar o Daily 5 mc	2
Porter con sponde alte	1



## Comune di Positano

Provincia di Salerno

*Città Romantica*

Porter con vasca 2,5 mc	2
Presse scarrabili a tenuta	3
Spazzatrice stradale	1

Ai mezzi sopracitati la ditta affidataria dovrà fornire nei per i giorni in cui è previsto il relativo servizio i seguenti automezzi:

- automezzo tipo IVECO DAILY cab con sponde alte, ruote posteriori gemellate e dotato di gru con ragno per il servizio di "Isola Ecologica"
- autocarro munito di scarramento per il servizio di movimentazione e trasporto delle presse/container

La Ditta appaltatrice dovrà dotarsi ed utilizzare automezzi, e relativi allestimenti, di recente costruzione (massimo immatricolazioni anno 2013) ed in perfetto stato d'uso, e in ogni caso adeguati alle vigenti disposizioni interne e comunitarie.

E' fatta salva la facoltà della Ditta appaltatrice, previa approvazione del Comune, di utilizzare mezzi meccanici diversi durante il periodo di appalto che, comunque, assicurino una migliore funzionalità dei servizi in appalto. E' obbligo della Ditta appaltatrice comunicare all'Ente appaltante l'elenco dei mezzi con relative autorizzazioni ad espletare il servizio ed eventuali variazioni dei mezzi impiegati e l'aggiornamento delle autorizzazioni nel rispetto delle norme vigenti.

Gli automezzi dovranno essere rispondenti alle seguenti caratteristiche di massima:

- a) Tutte le parti di carrozzeria prive di ammaccature;
- b) Tutte le attrezzature revisionate ed in perfetto stato di efficienza;
- c) Tutti i dispositivi di sicurezza, previsti per le macchine operatrici, in perfetto stato di funzionamento.

Inoltre, se previsto, gli automezzi e le attrezzature dovranno essere forniti di regolare attestato di idoneità igienico - sanitaria rilasciato dalla competente ASL, nonché essere sottoposti a revisione annuale così come prescritto dalla Motorizzazione Civile e dal Codice della Strada.

La manutenzione ordinaria e straordinaria di tutti i mezzi e le attrezzature resta a totale carico della ditta, ivi inclusa, tassa di possesso e copertura assicurativa RCA, furto, incendio, atti vandalici, copertura assicurativa del conducente, così come tutte le altre spese di gestione per il funzionamento di tutti gli automezzi ed attrezzature impiegate per il funzionamento dei servizi. Inoltre, la Ditta, a propria cura e spese, provvederà all'acquisto e alla fornitura di tutte le altre attrezzature necessarie per l'espletamento dei servizi previsti nel presente Capitolato (scope, badili, contenitori vari, ecc.) ed ogni altro mezzo necessario e non descritto.

Sono a carico della ditta appaltatrice:

- il lavaggio minimo quindicinale degli automezzi;
- la fornitura di carburante conforme alle prescrizioni della casa costruttrice;



## Comune di Positano

Provincia di Salerno

*Città Romantica*

- il pagamento di eventuali contravvenzioni per responsabilità del conducente;
- tutte le spese per il corretto funzionamento del servizio ed il mantenimento dei summenzionati automezzi (custodia, rimessaggio e/o area di stazionamento, ecc.)

La ditta appaltatrice dovrà far osservare ai propri dipendenti tutte le norme di circolazione ed in particolare quelle sulla abilitazione alla guida, validità ed aggiornamento della patente.

Sono inoltre a carico della ditta appaltatrice tutte le sanzioni per violazione delle norme del Codice della Strada la quale provvederà direttamente al pagamento dei relativi importi.

Alla ditta affidataria verranno consegnati in comodato gratuito due mezzi di proprietà dell'Amministrazione comunale per essere impiegati nel servizio. In particolare i mezzi dati in comodato sono un Autocompattatore IVECO targato BM492WM 2 assi e una pressa/container a tenuta stagna.

Anche per gli automezzi dati in comodato la ditta affidataria dovrà garantire

- il lavaggio minimo quindicinale;
- la fornitura di carburante conforme alle prescrizioni della casa costruttrice;
- il pagamento di eventuali contravvenzioni per responsabilità del conducente;
- tutte le spese per il corretto funzionamento del servizio ed il mantenimento dei summenzionati automezzi (custodia, rimessaggio e/o area di stazionamento, ecc.)
- il pagamento dell'assicurazione RCA

### **ART. 05 – DATI TECNICI DEL SERVIZIO**

L'Analisi dettagliata dello stato di fatto dei servizi e la previsione di miglioramento in funzione degli obiettivi che si vogliono raggiungere è stata effettuata, prima della realizzazione del

presente documento, nel Piano Comunale. In particolare si è tenuto conto:

- a) delle quantità di rifiuti raccolti nei vari periodi dell'anno;
- b) delle quantità degli stessi trasportati di volta in volta alle piattaforme di smaltimento;
- c) delle possibile velocizzazione della raccolta con l'ottimizzazione dei percorsi di raccolta stessa.
- d) delle campagne di sensibilizzazione ed educazione mirate agli utenti al fine di poter incrementare la RD a scapito del rifiuto indifferenziato e mirata ad una progressiva diminuzione del quantitativo complessivo di rifiuto prodotto.

Nonostante la particolare morfologia territoriale ed insediativa, particolarmente complessa e difficoltosa, il piano prevede un servizio di raccolta domiciliare spinto, cosiddetto "porta a porta", su tutto il territorio comunale compreso le frazioni.

Il servizio prevede la separazione secco – umido e la ulteriore raccolta dei materiali recuperabili quali il vetro, la carta ed il multimateriale leggero (plastica, alluminio e banda stagnata). Il progetto garantirà uno specifico servizio di raccolta degli imballaggi in cellulosa (cartoni), vetro, carta e multimateriale leggero (plastica, alluminio e banda stagnata) presso i produttori specifici quali le attività commerciali.



## Comune di Positano

Provincia di Salerno

*Città Romantica*

Il servizio di raccolta dei rifiuti ingombranti e beni durevoli è previsto a domicilio nelle aree accessibili con mezzo meccanico o presso un punto concordato per le utenze non raggiungibili con mezzo meccanico, mediante prenotazione telefonica e con l'utilizzo della cosiddetta "ISOLA ECOLOGICA MOBILE", mentre per i rifiuti pericolosi (pile, farmaci e prodotti etichettati T e/o F) è prevista la fornitura di specifici contenitori da localizzare presso gli esercizi commerciali di vendita e/o maggiore afflusso quali tabaccherie, fotografi, farmacie e supermercati. L'esposizione dei sacchi a piè di fabbricato è fortemente impattante, vista la particolare viabilità locale, nonché la grande visibilità turistica del Comune di Positano, pertanto il piano prevede un servizio che consenta di ultimare la raccolta per le prime ore del mattino. Inoltre, la particolare vocazione turistica del Comune di Positano induce a calibrare il servizio tenendo conto dei forti picchi stagionali, pertanto, le analisi condotte hanno consentito di individuare la periodicità dell'alta e bassa stagione, relativamente alla produzione di rifiuti, nel modo seguente:

- bassa stagione da novembre a marzo
- alta stagione da Aprile ad ottobre.

Si riporta di seguito lo schema delle frequenze dei servizi previsti ed a seguire la descrizione analitica degli stessi.

 Utenze Domestiche

 Grandi Utenze

 Tutte le Utenze

COMUNE DI POSITANO (SA)							
FREQUENZA DEI SERVIZI PERIODO ESTIVO APRILE /OTTOBRE							
	domenica	lunedì'	martedì'	mercoledì'	giovedì'	venerdì'	sabato
Servizio di raccolta domiciliare del rifiuto indifferenziato	-	-	X	-	-	-	X
Servizio di raccolta domiciliare dell'umido	-	X	-	X	-	X	-
Servizio di raccolta domiciliare della carta	-	-	-	-	-	X	-
Servizio di raccolta domiciliare del vetro	-	-	-	X	-	-	-
Servizio di raccolta domiciliare del Plastica	-	-	-	-	X	-	-
Servizio di raccolta domiciliare del multimateriale leggero ( alluminio , banda stagnata).	-	-	X	-	-	-	-
Servizio di trasporto del rifiuto indifferenziato, umido, carta, vetro e multimateriale leggero (plastica, alluminio e banda stagnata).	-	X	X	X	X	X	X

**PIANO OPERATIVO PER IL SERVIZIO DI RACCOLTA DIFFERENZIATA ANNO 2016**



## Comune di Positano

Provincia di Salerno

*Città Romantica*

Servizio raccolta imballaggi in cellulosa presso i produttori specifici	X	X	X	X	X	X	X
Servizio raccolta vetro, plastica e multimateriale leggero (alluminio, banda stagnata). presso i produttori	X	X	X	X	X	X	X
Servizio raccolta umido presso i produttori specifici	X	X	X	X	X	X	X
Servizio di raccolta del rifiuto indifferenziato presso i produttori specifici	X	X	X	X	X	X	X
Servizio di raccolta di ingombranti e beni durevoli Con Isola ecologica Mobile	-	-	-	X	-	X	-

COMUNE DI POSITANO (SA)							
FREQUENZA DEI SERVIZI PERIODO INVERNALE NOVEMBRE/MARZO							
	domenica	lunedì'	martedì'	mercoledì'	giovedì'	venerdì'	sabato
Servizio di raccolta domiciliare del rifiuto indifferenziato	-	-	X	-	-	-	X
Servizio di raccolta domiciliare dell'umido	-	X	-	X	-	X	-
Servizio di raccolta domiciliare della carta	-	-	-	-	-	X	-
Servizio di raccolta domiciliare del vetro	-	-	-	X	-	-	-
Servizio di raccolta domiciliare del Plastica	-	-	-	-	X	-	-
Servizio di raccolta domiciliare del multimateriale leggero ( alluminio, banda stagnata).	-	-	X	-	-	-	-
Servizio di trasporto del rifiuto indifferenziato, umido, carta, vetro e multimateriale leggero (plastica, alluminio e banda stagnata).	-	X	X	X	X	X	X
Servizio raccolta imballaggi in cellulosa presso i produttori specifici	-	X	-	X	-	X	-
Servizio raccolta vetro e multimateriale leggero (plastica, alluminio e banda stagnata). presso i produttori specifici	-	-	X	-	X	-	X

**PIANO OPERATIVO PER IL SERVIZIO DI RACCOLTA DIFFERENZIATA ANNO 2016**





## Comune di Positano

Provincia di Salerno

*Città Romantica*

Servizio raccolta umido presso i produttori specifici	-	X	-	X	-	X	-
Servizio di raccolta del rifiuto indifferenziato presso i produttori specifici	-	-	X	-	X	-	X
Servizio di raccolta di ingombranti e beni durevoli Con Isola ecologia mobile	-	-	-	X	-	X	-



Comune di Positano  
Provincia di Salerno  
Città Romantica

**MODALITA' DI ESPLETAMENTO DELLA RACCOLTA**

Servizio di raccolta domiciliare con modalità "porta a porta" del rifiuto indifferenziato	Verrà svolta la raccolta domiciliare con modalità "PORTA A PORTA" del rifiuto indifferenziato, sia nelle aree accessibili meccanicamente e conferito dagli utenti a piè di fabbricato, e sia nelle le aree non accessibili meccanicamente con raccolta manuale del rifiuto depositato sempre a piè di fabbricato. <b>La frequenza di raccolta è di 2/7 (martedì - sabato).</b>
Servizio di raccolta domiciliare con modalità "porta a porta" del rifiuto umido	Verrà svolta la raccolta domiciliare con modalità "PORTA A PORTA" del rifiuto umido, sia nelle aree accessibili meccanicamente e conferito dagli utenti a piè di fabbricato, e sia nelle le aree non accessibili meccanicamente con raccolta manuale del rifiuto depositato sempre a piè di fabbricato. <b>La frequenza di raccolta è di 3/7 (lunedì - mercoledì - venerdì).</b> .
Servizio di raccolta domiciliare del multimateriale leggero (alluminio e banda stagnata).	Verrà svolta la raccolta domiciliare con modalità "PORTA A PORTA" del rifiuto multimateriale , sia nelle aree accessibili meccanicamente e conferito dagli utenti a piè di fabbricato, e sia nelle le aree non accessibili meccanicamente con raccolta manuale del rifiuto depositato sempre a piè di fabbricato. <b>La frequenza di raccolta è di 1/7 (martedì).</b>
Servizio di raccolta domiciliare con modalità "porta a porta della plastica	Verrà svolta la raccolta domiciliare con modalità "PORTA A PORTA" del rifiuto Plastica , sia nelle aree accessibili meccanicamente e conferito dagli utenti a piè di fabbricato, e sia nelle le aree non accessibili meccanicamente con raccolta manuale del rifiuto depositato sempre a piè di fabbricato. <b>La frequenza di raccolta è di 1/7 (giovedì).</b>
Servizio di raccolta domiciliare con modalità "porta a porta" della carta e cartone	Verrà svolta la raccolta domiciliare con modalità "PORTA A PORTA" del rifiuto di carta e cartone, sia nelle aree accessibili meccanicamente e conferito dagli utenti a piè di fabbricato, e sia nelle le aree non accessibili meccanicamente con raccolta manuale del rifiuto depositato sempre a piè di fabbricato. <b>La frequenza di raccolta è di 1/7 (venerdì).</b>
Servizio di raccolta domiciliare con modalità "porta a porta" del vetro	Verrà svolta la raccolta domiciliare con modalità "PORTA A PORTA" del rifiuto di vetro, sia nelle aree accessibili meccanicamente e conferito dagli utenti a piè di fabbricato, e sia nelle le aree non accessibili meccanicamente con raccolta manuale del rifiuto depositato sempre a piè di fabbricato. <b>La frequenza di raccolta è di 1/7 (mercoledì).</b>
Servizio di trasporto del rifiuto indifferenziato, umido, carta, plastica, vetro e lattine.	Il servizio prevede il trasporto dei materiali raccolti presso gli impianti di smaltimento o recupero. Saranno impiegate n°1 unità nel periodo di alta stagione da marzo ad ottobre e n°1 unità lavorativa part-time nel periodo di bassa stagione da novembre a febbraio per il trasporto dell'indifferenziato. Per gli altri rifiuti differenziati Saranno utilizzate varie tipologie di automezzi secondo la tipologia di materiale da conferire tra cui un compattatore di media portata , fornito in comodato dal Comune di Positano, ed un lift per il trasporto di cassoni scarrabili.
Servizio di raccolta domiciliare e da territorio di ingombranti e beni durevoli	il servizio prevede il prelievo dei materiali ingombranti e dei beni durevoli direttamente presso il domicilio nelle aree accessibili con mezzo meccanico o presso un punto concordato qualora non raggiungibili con mezzo meccanico. Il prelievo avverrà previa prenotazione telefonica. Il Prelievo sarà eseguito co "Isola Ecologica Mobile" con una frequenza di due giorni a settimana (Mercoledì per i durevoli e venerdì per gli ingombranti).



Comune di Positano  
Provincia di Salerno  
Città Romantica

**ART. 06 – COSTO DEL SERVIZIO**

Si riepilogano di seguito i costi a corpo annui per l'espletamento del servizio oggetto del presente progetto:

	<b>RIEPILOGO COSTI ANNUI DI GESTIONE</b>	<b>TOTALE COSTO €/anno</b>
A	COSTO ANNUO DIPENDENTI	€ 501.418,11
B	COSTO ANNUO AUTOMEZZI	€ 271.200,00
C	COSTO MOVIMENTAZIONI e trasporto in discarica	€ 135.000,00
D	Costo Isola Ecologica Mobile per ingombranti e durevoli	€ 33.600,00
E	SPESE GENERALI 10% di A+B+C+D	€ 94.121,81
F	UTILE D'IMPRESA 10% di (A+B+C+D+E)	€ 103.533,99
<b>Totale corrispettivo a corpo per l'esecuzione dei servizi programmati previsti dal progetto IVA esclusa al 10%</b>		<b>€ 1.138.873,91</b>

Le singole voci di costo sono esplicitate in dettaglio nel Piano Comunale di cui il presente capitolato fa parte.

Non sono compresi nell'importo totale del servizio tutti i costi relativi allo smaltimento degli eventuali rifiuti indifferenziati non recuperabili, al trattamento del rifiuto organico, quelli derivanti dalla valorizzazione delle frazioni differenziate ed infine dei costi relativi allo smaltimento degli ingombranti e dei beni durevoli che resteranno ad esclusivo carico del comune di Positano.

Restano altresì fuori dal costo dell'appalto i servizi di isola ecologica mobile e di movimentazione del rifiuto differenziato che eccedano quelli stabiliti per la determinazione del relativo costo (96 viaggi/annui per l'isola ecologica mobile e 450/annui per la movimentazione).

In caso di richiesta di servizi aggiuntivi si procederà al pagamento di quanto dovuto utilizzando i seguenti costi:

- Euro 350/viaggio per l'isola ecologia mobile
- Euro 300/viaggio per le movimentazioni

**Si evidenzia che icorrispettivi come da accordo quadro ANCI/CONAI relativi alla raccolta differenziata dei materiali sono di spettanza del comune di Positano**

**ART. 07 – INDICAZIONI TECNICHE**

Il servizio di raccolta a domicilio o "porta a porta" dei rifiuti urbani interessa le aree ricadenti nell'intero perimetro urbano del comune di Positano compreso le relative frazioni (Montepertuso, Nocelle, Arienzo, Laurito).

In generale, per i rifiuti per i quali è prevista la raccolta porta a porta, la ditta aggiudicataria passerà presso ciascun numero civico (porta a porta) provvedendo alla raccolta dei rifiuti conferiti in sacchi a perdere di idoneo materiale, eventualmente posti all'interno di contenitori di tipo unifamiliare o condominiale o in cassonetti. Questi verranno collocati da parte delle utenze, nel giorno e nell'ora prefissati davanti all'ingresso dell'abitazione, nella parte esterna della recinzione lungo il marciapiede o la strada, all'interno di proprietà nel caso di utenze collettive, oppure negli spazi appositamente indicati dagli uffici comunali competenti.



**Comune di Positano**  
Provincia di Salerno  
*Città Romantica*

Il calendario di raccolta viene definito annualmente dall'Amministrazione Comunale sulla base delle frequenze stabilite nel presente capitolato, resta nelle facoltà dell'Amministrazione Comunale adottare nel corso dell'anno tutte quelle modifiche necessarie per meglio rispondere alle esigenze di efficienza del servizio.

Qualora per una maggiore efficienza del servizio si rendesse necessario effettuare la raccolta per ogni singola utenza collocata all'interno di aree private (condomini, vie o scale condominiali) gli addetti effettueranno la raccolta in dette aree previa verifica congiunta - da parte dell'Amministrazione Comunale e della Ditta appaltatrice - della idoneità dei percorsi di accesso e rilascio di da parte di tutti i proprietari di idonea liberatoria e autorizzazione all'accesso.

Gli orari di raccolta sono tassativamente quelli indicati nel Piano comunale; l'amministrazione Comunale si riserva però di chiedere adeguamenti o modifiche a detti orari nonché agli itinerari inizialmente predisposti allo scopo di razionalizzare l'intero sistema.

E' fatto obbligo alla ditta stessa di astenersi dal raccogliere rifiuti qualora gli stessi non siano conformi (per natura o confezionamento) a quanto previsto nel presente Capitolato od a quanto indicato dal settore NU del Comune. In tali casi sarà cura degli addetti alla raccolta posizionare, in prossimità o direttamente sul contenitore del rifiuto conferito irregolarmente, apposite indicazioni concordate preventivamente con l'Ufficio di Polizia Municipale del Comune. L'elenco degli utenti che tengono comportamenti scorretti dovrà essere inviato con cadenza quindicinale agli Uffici competenti dell'Amministrazione Comunale per i provvedimenti del caso. Per i rifiuti assimilati agli urbani ai sensi dell'art. 21, comma 2, lettera g) del D. Lgs. N. 22/1997 provenienti dalle grandi utenze quali supermercati, grandi magazzini, vendite all'ingrosso ecc., o che comunque, per la quantità dei rifiuti prodotti possono essere a queste assimilate, il servizio andrà effettuato tenendo conto delle specifiche esigenze delle suddette utenze, per le quali si concorderà con l'Amministrazione Comunale la tipologia di servizio da adottarsi per ogni tipologia di utenza.

I ristoranti, alberghi, bar, rosticcerie, alimentari, fioristi, scuole, comunità, rivenditori di ortofrutta, esercizi commerciali in genere, enti ecc. dovranno conferire i rifiuti utilizzando apposti contenitori di tipologia concordata con il Comune (*tipicamente bidoni carrellati da 120 – 240 litri*).

Per tutte le frazioni merceologiche per le quali è previsto un apposito circuito di intercettazione separata, la Ditta ha l'obbligo di fornire mensilmente al Comune i dati relativi a: Quantitativi totali raccolti (in Kg.), per ogni singola frazione merceologica raccolta e copia delle bolle di accompagnamento per certificare l'avvenuto conferimento presso un recuperatore / smaltitore regolarmente utilizzato.

L'individuazione ed assegnazione delle singole zone di raccolta e dei relativi percorsi saranno determinate dall'amministrazione prima dell'avvio del servizio.

L'Affidatario può proporre all'amministrazione eventuali modifiche della perimetrazione delle singole zone di raccolta atte a migliorare e velocizzare il servizio. Resta nelle facoltà dell'Amministrazione Comunale condividere o meno le eventuali proposte di rettifica mentre a resta a totale discrezione dell'Amministrazione adottare nel corso dell'anno tutte quelle modifiche necessarie per meglio rispondere alle esigenze di efficienza del servizio.



## Comune di Positano

Provincia di Salerno

*Città Romantica*

### **ARTICOLO N. 8 – SERVIZI VARI ED URGENTI**

La ditta aggiudicataria provvederà, al manifestarsi delle esigenze e previo accordi con l'Ufficio competente, alla rimozione di rifiuti inerti e/o ingombranti eventualmente abbandonati sul suolo pubblico. In caso di rinvenimenti di rifiuti speciali e/o tossico – nocivi dovranno essere adottati piani di intervento mirati, ponendo particolare cura alle necessarie misure di sicurezza, che dovranno essere preventivamente pianificate con l'Ufficio competente cui spetterà il compito di coordinare interventi di altri enti o uffici.

L'Amministrazione Comunale ha facoltà di richiedere all'appaltatore, lo svolgimento di servizi occasionali, comprensivi dell'asportazione del materiale di risulta e del trasporto in discarica o altro luogo, anche con l'uso di particolari attrezzature quali, a mero titolo esemplificativo e non già esaustivo:

- lavaggio di strade e piazze
- taglio di superfici erbose e arbustive in bordi o scarpate o sedi stradali;
- spazzamento manuale straordinario di aree pubbliche o di uso pubblico;
- pulizia macere per altezze superiori al metro.

Il concorrente dovrà effettuare su richiesta del Comune di Positano i seguenti servizi ai seguenti costi unitari

<b>Descrizione del servizio</b>	<b>Costo unitario</b>
lavaggio di strade e piazze	<b>0,7 €/ mq</b>
taglio di superfici erbose e arbustive in bordi o scarpate o sedi stradali	<b>0,61 €/mq</b>
Spazzamento manuale di aree pubbliche o di uso pubblico	<b>0,61 €/mq</b>
Pulizia macere per altezze fino a metri tre	<b>1,15 €/mq</b>

Servizi aggiuntivi a pagamento

### **ART. 9 – LAVAGGIO AUTOMEZZI**

Gli automezzi messi a disposizione dalla ditta affidataria del servizio dovranno essere sempre in condizioni di perfetto stato di decoro e pulizia

La ditta resta obbligata ad eseguire il lavaggio e disinfezione dei mezzi utilizzati per l'espletamento del servizio, compreso l'autocompattatore con cadenza quindicinale e comunque ogni volta che l'Amministrazione ritiene che sia necessario. Il servizio di pulizia e lavaggio dovrà avvenire negli orari di fermo degli automezzi con trasferimento degli stessi, nelle aree di lavaggio individuate, a totale cura e responsabilità della ditta affidataria.



**Comune di Positano**  
Provincia di Salerno  
*Città Romantica*

**ART. 10 – UTILIZZO DELLA SPAZZATRICE STRADALE**

La ditta affidataria del servizio dovrà mettere a disposizione dell'Amministrazione idonea spazzatrice stradale per la pulizia giornaliera delle strade carrabili del paese. Il servizio verrà svolto utilizzando personale interno dell'amministrazione (autista e operatore a supporto). Restano a carico della ditta affidataria i costi di gestione della spazzatrice (fissi e variabili) già presi in considerazione nella determinazione del costo annuale della stessa ( si veda Piano Operativo Comunale).

In caso di fermo della spazzatrice, per qualsiasi motivazione, la ditta affidataria del servizio resta obbligata all'immediata sostituzione.



Comune di Positano  
Provincia di Salerno  
*Città Romantica*

**PARTE SECONDA  
FORMA E DURATA DELL'APPALTO.**





Comune di Positano  
Provincia di Salerno  
*Città Romantica*

**ART. 11 – DURATA DEL CONTRATTO / CLAUSOLA RISOLUTIVA ESPRESSA**

La durata dell'appalto è prevista in **anni CINQUE** a decorrere dalla data di stipula del contratto o, comunque, nelle more della stipula, dalla data del verbale di consegna del servizio.

**Qualora nel corso dell'affidamento del servizio troverà positiva conclusione la prima procedura di affidamento per l'intero ATO o S T O di appartenenza individuati ai sensi della LRC n. 5/2014, e dunque sarà costituito e pienamente operante l'organismo deputato alla gestione del servizio integrato dei rifiuti il contratto sarà automaticamente risolto senza che la ditta aggiudicataria possa vantare pretese di nessuna natura.**

Qualora allo scadere del presente contratto non siano state completate le formalità relative alla costituzione del soggetto di cooperazione di cui al D.Lgs. n. 152 del 03.04.2006 e alla LRC 5/2014 o non sia stata aggiudicata definitivamente la gara a procedura aperta in ambito comunitario per l'affidamento di detto servizio per una durata pluriennale, la ditta aggiudicataria dovrà garantire l'espletamento del servizio per il periodo strettamente necessario allo svolgimento della gara. Durante tale periodo di servizio rimangono ferme tutte le condizioni stabilite nel contratto e nel relativo capitolato, compreso il canone stabilito nel presente capitolato, senza alcun ulteriore indennizzo.

**ART. 12 – CORRISPETTIVO**

Per l'esecuzione del servizio, il Comune corrisponderà alla ditta aggiudicataria il canone mensile pari ad **Euro 94.906,16** oltre IVA, da cui va detratto del ribasso offerto in sede di gara.

I canoni mensili si intendono remunerativi per le prestazioni previste nel capitolato, da eseguirsi secondo le modalità stabilite, per esplicita ammissione che la ditta aggiudicataria abbia eseguito gli opportuni calcoli estimativi.

Le condizioni economiche in base alle quali sarà affidato l'appalto rimarranno ferme ed invariabili per tutta la durata del contratto, salvo quanto previsto dall'art. 24, senza che la ditta abbia nulla di ulteriore da pretendere per qualsiasi ragione o titolo, salvo eventuale revisione prezzi. Resta stabilito che l'eventuale adeguamento del prezzo sarà determinato in relazione all'incremento dell'indice ISTAT dei prezzi al consumo delle famiglie operai ed impiegati, definito F.O.I., depurato dell'alea contrattuale del 5%.

Non sono compresi in tale cifra tutti i costi relativi allo smaltimento degli eventuali rifiuti indifferenziati non recuperabili, quelli derivanti dalla valorizzazione delle frazioni differenziate ed infine dei costi relativi allo smaltimento degli ingombranti e dei beni durevoli che resteranno ad esclusivo carico del comune di Positano.

**ART.13 – PAGAMENTI**

Il canone dell'appalto sarà versato alla Ditta Aggiudicataria in rate mensili posticipate dietro presentazione di regolare fattura da liquidarsi entro 30 giorni dalla data di arrivo al protocollo dell'Ente, a cura del Servizio Tecnico.

L'eventuale ritardo del pagamento delle rate mensili non darà alla Ditta il diritto di abbandonare o di ridurre gli standard di servizio.

Il pagamento resta subordinato alla regolarità contributiva del Consorzio (emissione di DURC regolare).

Nel caso in cui vengano constatate inadempienze alle clausole contrattuali, l'Amministrazione Comunale sospenderà i pagamenti delle rate, fatta salva ogni altra sanzione di legge ed eventuale



**Comune di Positano**  
Provincia di Salerno  
*Città Romantica*

risarcimento danni. La Ditta è tenuta a presentare tutti i dati per poter richiedere con cadenza trimestrale il certificato aggiornato di regolarità contributiva (DURC) rilasciato dai competenti Enti Previdenziali INPS e INAIL.

**ART. 14 – CESSIONE E SUBAPPALTO**

Ai sensi dell'art. 57, co. 1, della L.R.C. 3/2007, l'aggiudicatario è tenuto ad eseguire in proprio i servizi in appalto. Il contratto non può essere ceduto, a pena di nullità, salvo quanto previsto nell'art. 116 del codice e successive modificazioni in tema di vicende soggettive dell'esecutore del contratto.

Il subappalto nei limiti di legge è ammesso nelle condizioni stabilite dall'art. 118 del D.Lgs. 163/2006

**ART.15 – CONTROLLO DELL'AMMINISTRAZIONE ED ESECUZIONE D'UFFICIO**

La vigilanza ed il controllo sui servizi competerà al Comando di Polizia Municipale per tutto il periodo di affidamento in appalto, con la più ampia facoltà e nei modi ritenuti più idonei, senza che ciò costituisca pregiudizio alcuno per i poteri spettanti per legge o regolamento in materia di raccolta, trasporto dei rifiuti solidi urbani, di igiene e sanità, di pulizia urbana, di circolazione e traffico, di igiene urbana.

Il Comando di P.M. potrà conseguentemente disporre in qualsiasi momento e a sua discrezione e giudizio l'ispezione sugli automezzi, attrezzature, ecc. e su quant'altro faccia parte dell'organizzazione dei servizi al fine di accertare l'osservanza di tutte le norme stabilite dal presente capitolato, nonché di tutte quelle altre norme conseguenti vigenti o emanate in materia.

Periodicamente l'amministrazione Comunale potrà disporre la pesa dei veicoli con attrezzatura portatile per verificare la congruenza dei dati.

L'azione di controllo e vigilanza da parte dell'Amministrazione Comunale non implicherà alcuna responsabilità per quanto attiene al funzionamento e alla gestione dei servizi oggetto del presente capitolato; ogni qualsivoglia responsabilità rimarrà sempre ed esclusivamente a carico del concessionario.

Nel caso di inadempienza delle norme del presente contratto da parte dell'appaltatore, salvo le ulteriori azioni a tutela dei diritti dell'Ente, verranno applicate le penali di cui all'art. 28, a seguito di specifico verbale di contestazione da redigere e notificare ad opera del Comando di P.M. o da parte del personale del servizio NU Comunale. Nel verbale di contestazione saranno specificate le inadempienze riscontrate e le relative penali. L'importo delle penali afferenti alle contestazioni verranno sottratte dal relativo canone mensile salva la facoltà dell'Amministrazione di disapplicare la/le penale/i a seguito di motivata istanza giustificata da parte della Ditta appaltatrice.

Le penali non comprendono le eventuali spese per l'esecuzione d'ufficio dei lavori non eseguiti o male effettuati. Nell'ipotesi di applicazione di più penali relative alla stessa azione, la penale più grande incorpora la più piccola.

Nel caso si verificano deficienze ed abusi nell'espletamento del servizio, l'amministrazione potrà fare eseguire d'ufficio i lavori e quant'altro necessario per il regolare assolvimento degli obblighi contrattuali, ove la Ditta appaltatrice, espressamente diffidata, non vi ottemperi nel termine stabilito ed eventualmente anche ad horas.

L'ammontare delle spese per l'esecuzione d'ufficio sarà ritenuto dalle somme dovute alla ditta appaltatrice ed all'occorrenza prelevato dalla cauzione.



Comune di Positano  
Provincia di Salerno  
*Città Romantica*

**PARTE TERZA  
RESPONSABILITA' ED ONERI DELLA DITTA  
AGGIUDICATARIA**



**Comune di Positano**  
Provincia di Salerno  
*Città Romantica*

**ART.16 – RESPONSABILITA' VERSO TERZI**

La ditta aggiudicataria sarà responsabile verso il Comune del buon andamento di tutti i servizi da essa assunti e della disciplina dei suoi dipendenti.

La ditta aggiudicataria individuerà tra il proprio personale i referenti tecnici ed amministrativi incaricati di curare i rapporti con l'Amministrazione Comunale.

La ditta aggiudicataria è responsabile, inoltre, di qualsiasi danno od inconveniente causato direttamente o indirettamente dal personale, dai mezzi e dalle attrezzature della Ditta nei confronti del Comune o di terzi, sollevando così l'Amministrazione Comunale da qualsivoglia responsabilità civile o penale.

E' fatto obbligo alla ditta aggiudicataria di provvedere all'assicurazione per la responsabilità verso terzi ed alle normali assicurazioni R.C. per automezzi.

Fatti salvi gli interventi in favore della ditta aggiudicataria da parte di società assicuratrici, la stessa risponderà direttamente dei danni alle persone e/o alle cose comunque provocati nell'esecuzione del servizio, restando a suo completo ed esclusivo carico qualsiasi risarcimento, senza diritto di rivalsa o di compensi da parte del Comune.

E' fatto obbligo alla ditta aggiudicataria di segnalare immediatamente al Comune tutte le circostanze e i fatti rilevati nell'espletamento del servizio, che ne possano impedire il regolare svolgimento.

**ART. 17 – PRESCRIZIONI IN MATERIA DI SALUTE E SICUREZZA**

La ditta aggiudicataria dovrà svolgere le attività che sono oggetto dell'appalto nel pieno rispetto di tutte le norme vigenti in materia di sicurezza, igiene del lavoro nonché di tutela ambientale.

La ditta aggiudicataria è tenuta ad osservare le disposizioni emanate dalla ASL e da ogni altra autorità competente, in ordine alla dotazione di mezzi di protezione sanitaria ed igienica degli operatori e del personale in genere, alle modalità di esercizio delle attività ed ai necessari controlli sanitari.

**ART. 18 – DOCUMENTO DI VALUTAZIONE DEI RISCHI**

Con il verbale di consegna la ditta aggiudicataria assume l'onere completo a proprio carico di adottare, nell'esecuzione di tutti i servizi, i procedimenti e le cautele necessarie per garantire la vita e la incolumità degli operai, delle persone addette ai servizi e dei terzi, nonché per evitare danni ai beni pubblici e privati. Sono equiparati tutti gli addetti ai lavori.

Ogni più ampia responsabilità, in caso di infortuni, ricadrà per tanto sulla ditta aggiudicataria, restandone sollevata l'Amministrazione indipendentemente dalla ragione a cui debba imputarsi l'incidente.

La ditta aggiudicataria rimane obbligato ad osservare e a fare osservare a tutto il personale e ad eventuali subappaltatori autorizzati, tutte le norme in materia antinfortunistica.

La ditta aggiudicataria è inoltre obbligato al rispetto del D.Lgs. 9 aprile 2008, n. 81 e successive modifiche ed integrazioni.

Entro 30 giorni dalla data del verbale di consegna la ditta aggiudicataria dovrà pertanto presentare la propria valutazione dei rischi con relativo piano di sicurezza, nonché il piano di coordinamento ai sensi di quanto stabilito dal suddetto decreto.

Entro lo stesso termine, la ditta aggiudicataria dovrà redigere e consegnare all'Amministrazione Comunale e alle Autorità Competenti di controllo, il piano delle misure per la sicurezza ed incolumità dei lavoratori.



## Comune di Positano

Provincia di Salerno  
*Città Romantica*

Entrambi i documenti (valutazione dei rischi e piani di sicurezza), qualora ritenuti lacunosi da parte dell'Amministrazione Comunale devono essere aggiornati senza alcun maggior onere per il Comune. In caso di mancato adempimento dell'obbligo innanzi indicato l'Amministrazione potrà chiedere di risolvere il rapporto contrattuale. In ossequio a quanto previsto dal D.Lgs. 81/2008 e successive modifiche ed integrazioni, l'Amministrazione Comunale avverte che nell'esecuzione del servizio potrà rendersi necessario mettere a disposizione attrezzature di protezione individuale indicativamente per le seguenti tipologie di attività (elenco non esaustivo)

- movimentazioni e stoccaggi;
- manipolazione di prodotti acidi e alcalini, disinfettanti, detergenti corrosivi ed emulsioni;
- manipolazione di oggetti con spigoli vivi;
- lavori in cui è necessario accorgersi in tempo della presenza dei lavoratori;

Quanto previsto nel presente articolo va esteso senza riserva alcuna e a completo carico della ditta aggiudicataria per tutti i prestatori d'opera, nessuno escluso, siano essi artigiani, professionisti, od esecutore di opere a qualsiasi titolo e merito entro lo stesso luogo di lavoro. Il Piano di sicurezza forma parte integrante del contratto di appalto. Le gravi o ripetute violazioni del piano stesso da parte della ditta aggiudicataria, previa formale costituzione in mora dell'interessata, costituiscono causa di risoluzione del contratto.

La ditta aggiudicataria dovrà inoltre seguire le normative e le circolari in vigore in relazione ai piani di sicurezza.

### **ART. 19 – CAUZIONI E GARANZIE**

**L'offerta dei concorrenti deve essere corredata da cauzione provvisoria**, come definita dall'art. 75 del Codice, pari all'1% dell'importo complessivo dell'appalto, in dipendenza dell'obbligatorietà del possesso del requisito della Certificazione ISO9001, e deve essere costituita, a scelta del concorrente, da **fideiussione bancaria o polizza assicurativa**, o fideiussione rilasciata dagli intermediari iscritti nell'albo di cui all'*articolo 106 del d.lgs. 1 settembre 1993, n.385* che svolgono in via esclusiva o prevalente attività di rilascio di garanzie e che sono sottoposti a revisione contabile da parte di una società di revisione iscritta nell'albo previsto dall'articolo 161 del d.lgs. 24 febbraio 1998, 58, avente validità per almeno 365 giorni dalla data di presentazione delle offerte.

La **fideiussione bancaria o assicurativa** dovrà:

- essere conforme agli schemi di polizza tipo previsti dal Decreto Ministeriale 12 Marzo 2004, n. 123, pubblicato sul S.O. n. 89/L alla Gazzetta Ufficiale n. 109 dell'11 Maggio 2004, opportunamente integrate con l'inserimento della clausola di rinuncia all'eccezione di cui all'art.1957, comma 2 del codice civile ;
- essere prodotte in originale con espressa menzione dell'oggetto e del oggetto garantito.
- avere validità per 365 giorni dal termine ultimo per la presentazione dell'offerta ;
- essere corredata dall'impegno del garante a rinnovare, su richiesta della stazione appaltante, la garanzia per ulteriori 180 giorni, nel caso in cui al momento della sua scadenza non sia ancora intervenuta l'aggiudicazione;
- essere, qualora si riferiscano a raggruppamenti temporanei, aggregazioni di imprese di rete o consorzi ordinari o GEIE non ancora costituiti,



## Comune di Positano

Provincia di Salerno  
*Città Romantica*

tassativamente intestate a tutte le imprese che costituiranno il raggruppamento, l'aggregazione di imprese di rete, il consorzio o il GEIE;

### **Inoltre dovrà prevedere espressamente:**

- la **rinuncia** al beneficio della preventiva escussione del debitore principale di cui all'art. 1944 del codice civile, volendo ed intendendo restare obbligata in solidum con il debitore;
- la **rinuncia** ad eccepire la decorrenza dei termini di cui all'art. 1957 del codice civile;
- la loro **operatività** entro quindici giorni a **semplice richiesta scritta** della stazione appaltante;
- la **dichiarazione** contenente l'impegno a rilasciare, in caso di aggiudicazione dell'appalto, a richiesta del concorrente, una fideiussione bancaria oppure una polizza assicurativa fideiussoria, relativa alla **cauzione definitiva** di cui all'art. 113 del Codice, in favore della stazione appaltante, valida fino alla data di emissione del certificato di collaudo provvisorio o comunque decorsi 12 (dodici) mesi dalla data di ultimazione del servizio risultante dal relativo certificato).

Ai sensi dell'articolo 75, comma 6, del Codice degli appalti la **cauzione provvisoria** verrà svincolata all'aggiudicatario automaticamente al momento della stipula del contratto, mentre agli altri concorrenti, ai sensi dell'articolo 75, comma 9, del Codice, verrà svincolata entro trenta giorni dalla comunicazione dell'avvenuta aggiudicazione.

### **All'atto della stipula del contratto l'aggiudicatario deve prestare:**

- la **cauzione definitiva** nella misura e nei modi previsti dall'articolo 113 del Codice e dall'articolo 123 del Regolamento;  
In particolare a garanzia di tutti gli obblighi derivanti dal presente capitolato l'impresa appaltatrice dovrà provvedere al versamento della cauzione definitiva che viene richiesta nella misura del 10% dell'importo complessivo netto dell'appalto, presentando fideiussione rilasciata da impresa di assicurazione regolarmente autorizzata all'esercizio del ramo cauzioni (DPR 13/02/1959 n° 449 e s.m.i. e legge 10/06/1982 n° 348) o fideiussione bancaria emessa da un primario istituto di credito. In caso di cauzione con ribasso d'asta superiore al 10%, la garanzia fideiussoria è aumentata di tanti punti percentuali quanti sono quelli eccedenti il 10%. Ove il ribasso sia superiore al 20% l'aumento è di due punti percentuali per ogni punto di ribasso superiore al 20%..
- Altre **polizze assicurative:**  
l'esecutore dell'appalto è altresì obbligato a stipulare una polizza assicurativa che tenga indenni le stazioni appaltanti da tutti i rischi di esecuzione da qualsiasi causa determinati, salvo quelli derivanti da azioni di terzi o cause di forza maggiore, e che preveda anche una garanzia di responsabilità civile per danni a terzi nell'esecuzione del servizio sino alla data di emissione del certificato di collaudo provvisorio o di regolare esecuzione.  
In particolare ai sensi dell'art. 125 del DPR 207/2010 l'esecutore dei servizi è obbligato a stipulare una polizza di assicurazione che copra i danni subiti dalle stazioni appaltanti a causa del danneggiamento o della distruzione totale o parziale di impianti ed opere, anche preesistenti, verificatisi nel corso dell'esecuzione del



## Comune di Positano

Provincia di Salerno  
*Città Romantica*

servizio. **L'importo della somma assicurata corrisponderà all'importo del contratto.** La polizza dovrà inoltre assicurare la stazione appaltante contro la responsabilità civile per danni causati a terzi nel corso dell'esecuzione del servizio con un massimale di €uro 500.000,00;

### **ART. 20 – SPESE**

Tutte le spese per l'organizzazione dei servizi, nessuna eccettuata, sono a carico della ditta aggiudicataria.

Qualora in futuro venissero emanate leggi, regolamenti o comunque disposizioni aventi riflessi, sia diretti che indiretti, sul regime fiscale del contratto e/o delle prestazioni in esso previste, le parti stabiliranno di comune accordo le conseguenti variazioni anche economiche.

Tutte le spese dirette ed indirette inerenti e conseguenti al contratto saranno a carico dell'impresa appaltatrice, la quale è espressamente obbligata a rimborsare al Comune di Positano tutte le spese di qualsiasi tipo che il Comune dovesse sostenere per inadempimenti della medesima agli obblighi e ad essa spettanti, oltre al pagamento degli interessi legali vigenti, il tutto senza pregiudizio per eventuali maggiori risarcimenti.

### **ART. 21 – COOPERAZIONE**

E' fatto obbligo al personale dipendente della ditta aggiudicataria di segnalare al competente ufficio Comunale quelle circostanze e fatti che rilevati nell'espletamento dei suoi compiti possano impedire il regolare adempimento del servizio.

E' fatto altresì obbligo di denunciare al Comando Polizia Municipale qualsiasi irregolarità (deposito abusivo di immondizia od altro sulle strade, presenza di ingombranti accanto ai cassonetti, ecc.) coadiuvando l'opera dei Vigili stessi con l'offrire tutte le indicazioni possibili per l'individuazione dei contravventori.

La ditta aggiudicataria collaborerà ad iniziative tese a migliorare il servizio man mano che simili iniziative verranno studiate e poste in atto dall'Amministrazione Comunale.

### **ART. 22 – OBBLIGO DI DOCUMENTAZIONE**

La ditta aggiudicataria trasmetterà al Comune i dati e le informazioni relativi all'andamento dei servizi raccolti dei rifiuti urbani e assimilati. Tali informazioni dovranno riguardare:

- Le quantità raccolte mensilmente relative alle singole frazioni recuperabili e non;
- Gli aspetti organizzativi dei servizi.

Queste informazioni dovranno essere fornite con le modalità e secondo le frequenze stabilite di comune accordo con l'Amministrazione Comunale.

Mensilmente la ditta aggiudicataria relazionerà per iscritto l'Amministrazione Comunale in ordine alle problematiche connesse alla gestione dei servizi ed alla eventuale possibilità di maturare le condizioni operative degli stessi, sempre che queste variazioni si informino a criteri di massima efficienza ed economicità per l'Amministrazione Comunale.





**Comune di Positano**  
Provincia di Salerno  
*Città Romantica*

Con la stessa frequenza fornirà elenco aggiornato del personale impiegato specificandone la qualifica e le mansioni svolte.

**ART. 23 – ONERI ED OBBLIGHI DIVERSI A CARICO DELLA DITTA AGGIUDICATARIA**

Si precisano di seguito ulteriori oneri ed obblighi della ditta aggiudicataria:

- a) la ditta aggiudicataria dovrà indicare il nominativo di un responsabile, con recapito telefonico e fax, cui il Comune potrà far riferimento per qualsiasi motivo, tutti i giorni inclusi i festivi dalle ore 0.00 alle ore 24.00;
- b) I mezzi impegnati nel trasporto e raccolta dei rifiuti urbani e assimilati devono essere idonei ad effettuare le operazioni di svuotamento di tutti i contenitori utilizzati e per lo svolgimento di tutti i servizi compresi nel presente Capitolato;
- c) Comunicare tempestivamente in modo preciso sulle difficoltà incontrate nello svolgimento del servizio (ad esempio il mancato rispetto da parte degli utenti, delle norme sul conferimento);
- d) la ditta aggiudicataria è responsabile della qualità dei materiali raccolti, secondo quanto specificato nel presente Capitolato. In particolare il personale della ditta aggiudicataria dovrà segnalare alle utenze che non svolgessero la corretta separazione dei rifiuti le esatte modalità di conferimento.
- e) la ditta aggiudicataria dovrà, su richiesta e indicazioni del Comune, procedere distribuzione di materiale informativo inerente al servizio di raccolta e smaltimento dei rifiuti urbani ai cittadini utenti;
- f) la ditta aggiudicataria dovrà comunicare tempestivamente eventuali rapporti contrattuali stipulati con privati nell'ambito del territorio comunale che dovessero riguardare la raccolta, trasporto e smaltimento di rifiuti;

Nel caso di rinvenimento o di segnalazione della presenza di rifiuti di qualsiasi genere - ed in special modo se trattasi di rifiuti pericolosi, sul suolo pubblico o ad uso pubblico, la ditta aggiudicataria dovrà darne tempestiva comunicazione al Comune che potrà chiedere, in via non esclusiva, - nel caso la ditta sia in possesso dei necessari requisiti - in linea straordinaria e urgente l'esecuzione di tutti o parte dei seguenti adempimenti:

- a) presa in custodia dei rifiuti;
- b) invio comunicazione agli enti pubblici interessati (ARPA, Regione, Provincia, ecc.);
- c) collaborazione con gli Uffici Comunali per le decisioni del caso ed esecuzione delle ordinanze che il Sindaco riterrà di emettere quale massima autorità sanitaria ai sensi del D.Lgs. n. 267/2000.
- d) presentazione di una relazione sulle operazioni necessarie ai fini dello smaltimento con indicazione della relativa spesa presunta e degli estremi dei nulla-osta per l'esecuzione degli interventi.

Le spese dovranno in ogni caso essere dimostrate ai fini della rivalsa verso i soggetti obbligati.



Comune di Positano  
Provincia di Salerno  
*Città Romantica*

**ART. 24 – OSSERVANZA DEI CONTRATTI COLLETTIVI**

La ditta aggiudicataria è tenuta all'esatta osservanza dei contratti di lavoro e di tutte le leggi, regolamenti e norme vigenti in materia, comprese quelle emanate nel corso dell'appalto.

In caso di inottemperanza agli obblighi suddetti, accertata dal Comune o segnalata dall'Ispettorato del Lavoro il Comune segnalerà l'inadempienza della ditta aggiudicataria e se del caso all'Ispettorato stesso, che procederà ad una ritenuta del 20% sui pagamenti in acconto, destinando le somme accantonate a garanzia degli obblighi di cui sopra. Il pagamento alla ditta aggiudicataria della somma accantonata non sarà effettuato fino a quando dall'Ispettorato della Lavoro non sia stato accertato che gli obblighi predetti sono stati integralmente adempiuti.

Per le ritenute dei pagamenti di cui sopra alla ditta aggiudicataria non può opporre eccezione all'Amministrazione Comunale né ha titolo a risarcimento dei danni.

La ditta aggiudicataria ha l'obbligo di osservare e far osservare ai propri dipendenti le disposizioni di legge ed i regolamenti in vigore o emanati nel corso del contratto, comprese le norme regolamentari e le ordinanze municipali, con particolare riferimento a quelle riguardanti l'igiene e la salute pubblica ed il decoro, aventi rapporto diretto con i servizi oggetto dell'appalto.

La ditta aggiudicataria è tenuta ad osservare le disposizioni emanate dalle Autorità competente in materia di ciclo integrato dei rifiuti, in ordine alla dotazione di mezzi di protezione sanitaria ed igienica degli operatori e del personale in genere, alle modalità di esercizio dell'attività ed ai necessari controlli sanitari.

**ART. 25 – PROPRIETA' DEI RIFIUTI**

I rifiuti oggetto del presente appalto conferiti al servizio di raccolta ordinario (rifiuti solidi urbani, rifiuti speciali assimilati e materiali recuperati) sono di proprietà della Amministrazione Comunale.

I rifiuti oggetto del presente appalto dovranno essere trasportati, a cura della ditta appaltatrice, agli impianti di smaltimento e/o trattamento, regolarmente autorizzati, indicati dall'Amministrazione Comunale; **la ditta appaltatrice dovrà conferire i rifiuti in qualsiasi impianto esistente nella Regione Campania senza vantare alcun costo aggiuntivo.**

Il trasporto dovrà essere fatto senza fermate intermedie e dovrà avvenire in condizioni di sicurezza stradale e tecnica. L'Ente appaltante è esente da ogni responsabilità derivante da danni verso terzi durante le operazione di trasporto.

L'impianto di destinazione delle singole frazioni è indicato periodicamente dal dall'Amministrazione Comunale e/o Provinciale e/o Regionale.

Rimangono a carico dell'Amministrazione Appaltante:

1. l'onere economico relativo alle operazioni di smaltimento finale del rifiuto indifferenziato (residuale), dei rifiuti ingombranti e beni durevoli;
2. l'onere economico relativo alle operazioni di trattamento del rifiuto organico;
3. I costi di smaltimento delle Pile, Farmaci, T e/o F , dei rifiuti cimiteriali sono carico dell'Amministrazione Appaltante.

La ditta aggiudicataria dovrà assicurare, con idonei strumenti, la pesatura delle diverse frazioni di rifiuto prima del trasporto agli impianti di trasfereza o di trattamento, in modo da poter garantire la corrispondenza fra rifiuto urbano raccolto e rifiuto conferito agli impianti, nell'ambito dell'espletamento delle singole operazioni.



**Comune di Positano**  
Provincia di Salerno  
*Città Romantica*

**ART. 26 – TRASPORTO DEI RIFIUTI**

I rifiuti dovranno essere trasportati e conferiti agli impianti di stoccaggio e/o trattamento concordati con il Comune o fissati dalla Regione, nel rispetto degli orari e delle disposizioni impartite ai gestori degli impianti stessi.

I rifiuti oggetto del presente appalto dovranno essere trasportati, a cura della ditta appaltatrice, agli impianti di smaltimento e/o trattamento, regolarmente autorizzati, indicati dall'Amministrazione Comunale; la ditta appaltatrice dovrà conferire i rifiuti in qualsiasi impianto esistente nella Regione Campania senza vantare alcun costo aggiuntivo.

Il trasporto ed il conferimento agli impianti comprende l'onere della pesatura e ogni qualsivoglia onere e/o prestazione necessaria ad eseguire perfettamente il servizio.

La movimentazione dei rifiuti, indipendentemente dalla loro natura, dovrà essere realizzata sempre nel rispetto della normativa nazionale e regionale vigente, e con modalità tali da non arrecare disturbo o fastidio alle persone né danno all'ambiente.



Comune di Positano  
Provincia di Salerno  
Città Romantica

## PARTE QUARTA PENALITA' E REVOCA DELL'APPALTO

### ART. 27 – CONTROVERSIE E DOMICILIO LEGALE

Per la cognizione delle controversie derivanti dal presente appalto è competente il Foro di Salerno.

L'impresa elegge domicilio legale per tutti gli effetti presso il recapito fissato in offerta. Tutte le intimazioni e le notifiche dipendenti dal presente contratto saranno fatte al Responsabile del Servizio presso la suddetta sede.

### ART. 28 - PENALITÀ

Per l'inosservanza delle prescrizioni contenute nel presente capitolato che non costituiscano causa di decadenza, previa contestazione scritta da parte del Comune di Positano, sentite le motivazioni della ditta appaltatrice, potranno essere applicate le seguenti penalità negli importi giornalieri di seguito indicati:

<b>INADEMPIENZA</b>	<b>SANZIONE/GIORNO</b>
Omissione totale di tutti i servizi previsti dal capitolato	€ 5.000,00
Omissione raccolta dei rifiuti in più di 10 vie	€ 1.000,00
Accumulo di rifiuti sulle vie in fase di raccolta o spazzamento	€ 400,00
Raccolta di tipologia di rifiuti diversi da quelli previsti dal calendario	€ 200,00 cadauno
Omessa segnalazione all'Amministrazione di conferimenti di rifiuti non differenziati da parte delle utenza	€ 200,00 cadauno
Per ogni mancato ritiro dei rifiuti presso ciascuna utenza domestica e/o condominiale	€ 100,00 cadauno
Per mancato ritiro dei rifiuti presso ciascuna utenza di pubblico esercizio	€ 200,00 cadauna
Omessa raccolta dei rifiuti ingombranti/RAEE	€ 500,00 cadauna
Omessa effettuazione dei servizi straordinari richiesti	€ 200,00 cadauno
Mancato svuotamento di ciascun cestino portarifiuti	€ 50,00 cadauno
Mancato impiego delle divise o dei dispositivi antinfortunistici	€ 200,00 cadauno
Inadeguato stato di pulizia e conservazione degli automezzi	€ 100,00/contestazione
Personale non presente in servizio	€ 200,00 per ciascun giorno di assenza di un operatore
Mancato rispetto della disponibilità degli automezzi	€ 150,00 per ciascun giorno di mancata disponibilità

Per quanto attiene la mancata o parziale esecuzione di ogni altro adempimento previsto dal presente capitolato non espressamente previsto alle voci indicate alla precedente tabella, la penale è determinata in € 300,00 al giorno, ferme restando le norme relative alla decadenza ed alla rescissione del contratto. L'applicazione della penale non solleva l'appaltatore, a nessun titolo, dall'obbligo di effettuare la prestazione di cui alla penale stessa.

Sono escluse dalle sanzioni le inadempienze dovute a comprovate cause di forza maggiore.

La violazione degli obblighi contrattuali, rilevata con le modalità già indicate, sarà contestata alla ditta interessata per iscritto, anche a mezzo telefax, con l'indicazione della penalità applicabile e



**Comune di Positano**  
Provincia di Salerno  
*Città Romantica*

con l'invito a far pervenire, entro 7 giorni dalla ricezione, eventuali giustificazioni a discarico. La giustificazione, presentata entro il termine indicato, potrà essere accolta con la revoca della contestazione, oppure respinta con la comminazione della penale, ad insindacabile giudizio del Comune di Positano. In caso di mancata presentazione della giustificazione entro il termine indicato, sarà applicata dal Comune di Positano la penale a carico della ditta senza ulteriori comunicazioni. Alla ditta sarà comunicato mensilmente, a cura del Comando di P.M., un riepilogo delle penali irrogate e il relativo importo verrà trattenuto al primo pagamento utile successivo. Il contratto potrà essere risolto allorché l'inosservanza delle prescrizioni contrattuali da parte della ditta sarà considerata dal Comune di Positano inadempienza grave.

**ART. 29 – RISOLUZIONE DEL CONTRATTO**

La ditta aggiudicataria incorre automaticamente nella decadenza dal contratto e dai diritti da esso derivanti a norma dell'art. 1456 del Codice Civile, nei casi sotto elencati:

- Mancata assunzione del servizio alla data stabilita;
- Quando la Ditta si rende colpevole di frodi o risulti in stato di insolvenza;
- Accertata totale insolvenza verso le maestranze o istituti assicurativi (INPS – INAIL), salvo rateizzazioni accordate dagli Enti citati;
- Cessione in parte e/o in toto del contratto in subappalto ad altri o comunque senza comunicazione all'Amministrazione Comunale;
- Quanto la Ditta svolga privatamente servizi di raccolta e/o smaltimento di rifiuti sul territorio Comunale senza essere autorizzato a ciò dall'Amministrazione Comunale;
- Decadenza o revoca dell'autorizzazione;

Qualora riscontri l'insorgenza di uno dei casi di decadenza sopra specificati, il Sindaco, sentita la Giunta Comunale, notifica alla ditta aggiudicataria l'addebito, con invito a produrre le proprie contro deduzioni entro il termine di sette giorni dalla data di notifica.

Nel caso di sospensione, anche parziale, dei servizi, il Comune avrà facoltà di provvedere, direttamente ovvero mediante altra ditta alla continuazione degli stessi con addebito alla ditta aggiudicataria delle spese e delle eventuali penalità.

Nel caso di risoluzione del contratto per colpa della ditta aggiudicataria, questa, oltre ad essere tenuta al risarcimento del danno, incorrerà nella perdita della cauzione.

Qualora, senza giustificato motivo e/o giusta causa, la ditta aggiudicataria dovesse risolvere il contratto prima della decadenza convenuta, il Comune potrà rivalersi sulla cauzione, addebitando all'inadempiente, a titolo di penale, la maggiore spesa derivante dall'assegnazione provvisoria dei servizi ad altra ditta, fino alla scadenza naturale del servizio.

**In base a quanto previsto dall'art. 11 comma 6 della Legge Regionale n. 05 del 27/01/2014 ad oggetto "Riordino del servizio di gestione rifiuti urbani e assimilati in Campania" il presente appalto è aggiudicato sotto la condizione risolutiva alla data di conclusione della prima procedura di affidamento per l'intero ATO o STO di appartenenza e comunque nel rispetto di quanto previsto dal vigente quadro normativo in materia.**

**In caso di risoluzione contrattuale l'Appaltatore non avrà diritto ad alcun rimborso o indennizzo se non alla corresponsione del canone maturato fino alla data di risoluzione del contratto.**



Comune di Positano

Provincia di Salerno

*Città Romantica*